

Innovationscenter  
for Økologisk Landbrug

## A2 Kvæg

Bæredygtig økonomi med køer



Foto: Linda Rosager Duve

**Promille**afgiftsfonden for landbrug

# Bæredygtig økonomi med køer

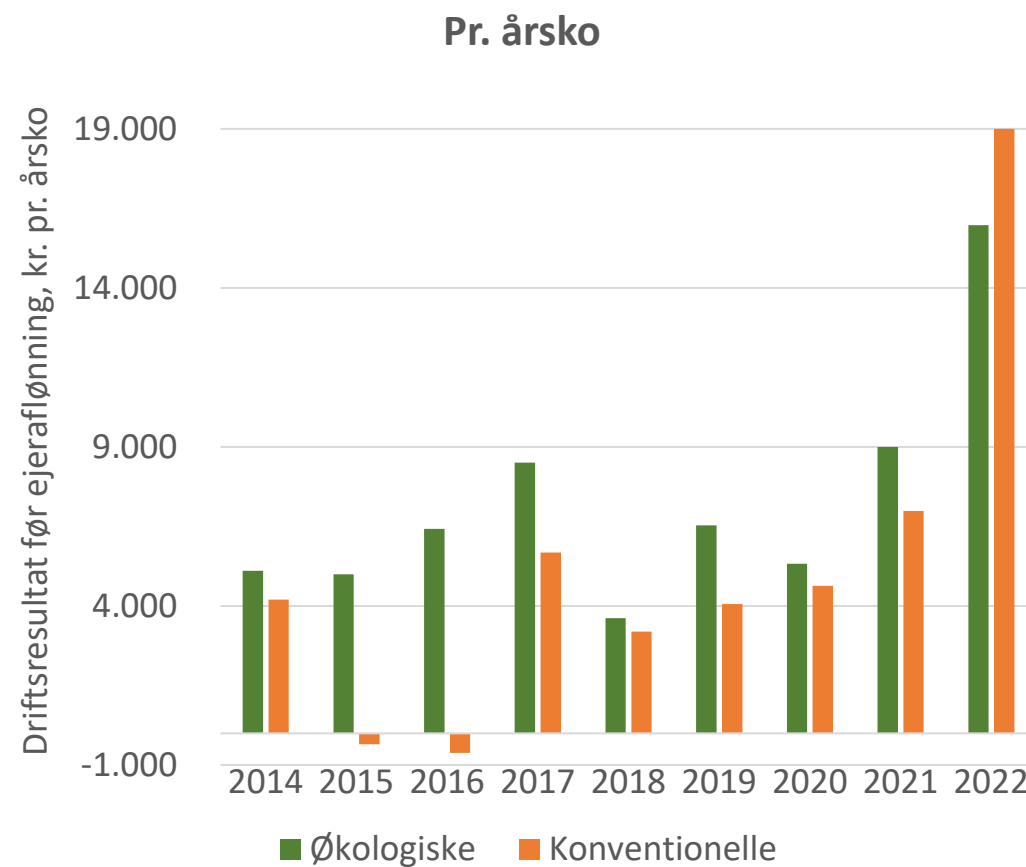
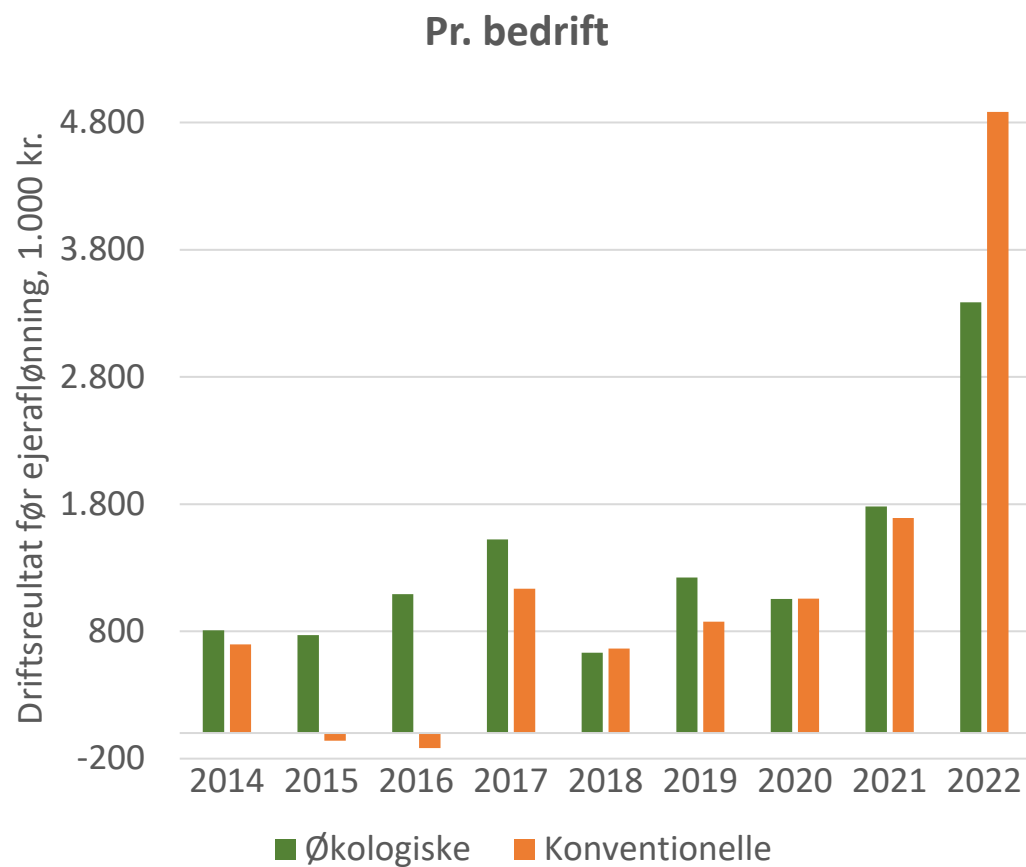


Foto: Martin Øvli Kristensen

## Indlæg

- Driftsresultater – overblik
- Økonomisk bæredygtighed og udvalgte nøgletal
- Udfordringer for den økologiske mælkeproduktion
- Brug regnskabet til at skabe overblik
- Hvilken retning skal jeg gå?
- Analyse af økologiske lavinput bedrifter
- Kødkvæg – vigtige nøgletal
- Opsamling

# Driftsresultat før ejer aflønning - mælkebedrifter



# Hvad er økonomisk bæredygtighed?



- Økonomisk bæredygtighed er en af de tre hovedsøjler inden for bæredygtighed - social, økonomisk og miljømæssig
- Den økonomiske søjle fokuserer på en virksomheds miljø og økonomiske velfærd
  - Bruger kapital på den bedst mulige måde for de kommende generationer
  - Beregner et bæredygtigt budget i et større perspektiv end blot indtægter og udgifter
  - Vurderer om kapitalen er forvaltet på den bedst mulige måde, så den i fremtiden har samme eller mere værdi i dag – også i forhold miljø, samfund og kultur

**I mit indlæg antager jeg, at den økologiske produktionsform i stor udstrækning tilgodeser miljø, samfund og kultur**



# Bedriftens økonomiske bæredygtighed – nøgletal



2022	Pr. bedrift
Bruttoudbytte i alt	13.683.910
Stykomkostninger i alt	-5.622.216
Dækningsbidrag	8.061.694
Kapacitetsomkostninger i alt	-4.580.610
<b>Resultat af primær drift</b>	<b>3.481.085</b>
<b>Afkoblet EU-støtte mv.</b>	<b>677.492</b>
Finansieringsomkostninger i alt, landbrug	-772.782
- forpagtning netto	-588.613
<b>Driftsresultat</b>	<b>3.385.795</b>
<b>Ejerløn</b>	<b>-447.050</b>
Korr. værdiændring stambes/foderbeh.	334.958
<b>Driftsresultat efter ejerløn mv.</b>	<b>2.603.787</b>
<b>Balance m.v.</b>	
Landbrugsaktiver	43.341.074
Gæld	-28.397.830
Egenkapital	10.809.230

## Overskudsgrad, landbrug

$$\frac{\text{Resultat af primær drift} + \text{EU - støtte} + \text{nettoforpagtning} + \text{ejer aflønning}}{\text{Bruttoudbytte, inkl. intern omsætning}} \times 100$$

## Afkastningsgrad, landbrug

$$\frac{\text{Resultat af primær drift} + \text{EU - støtte} + \text{nettoforpagtning} + \text{ejer aflønning}}{\text{Landbrugsaktiver, gennemsnit}} \times 100$$

## Soliditetsgrad

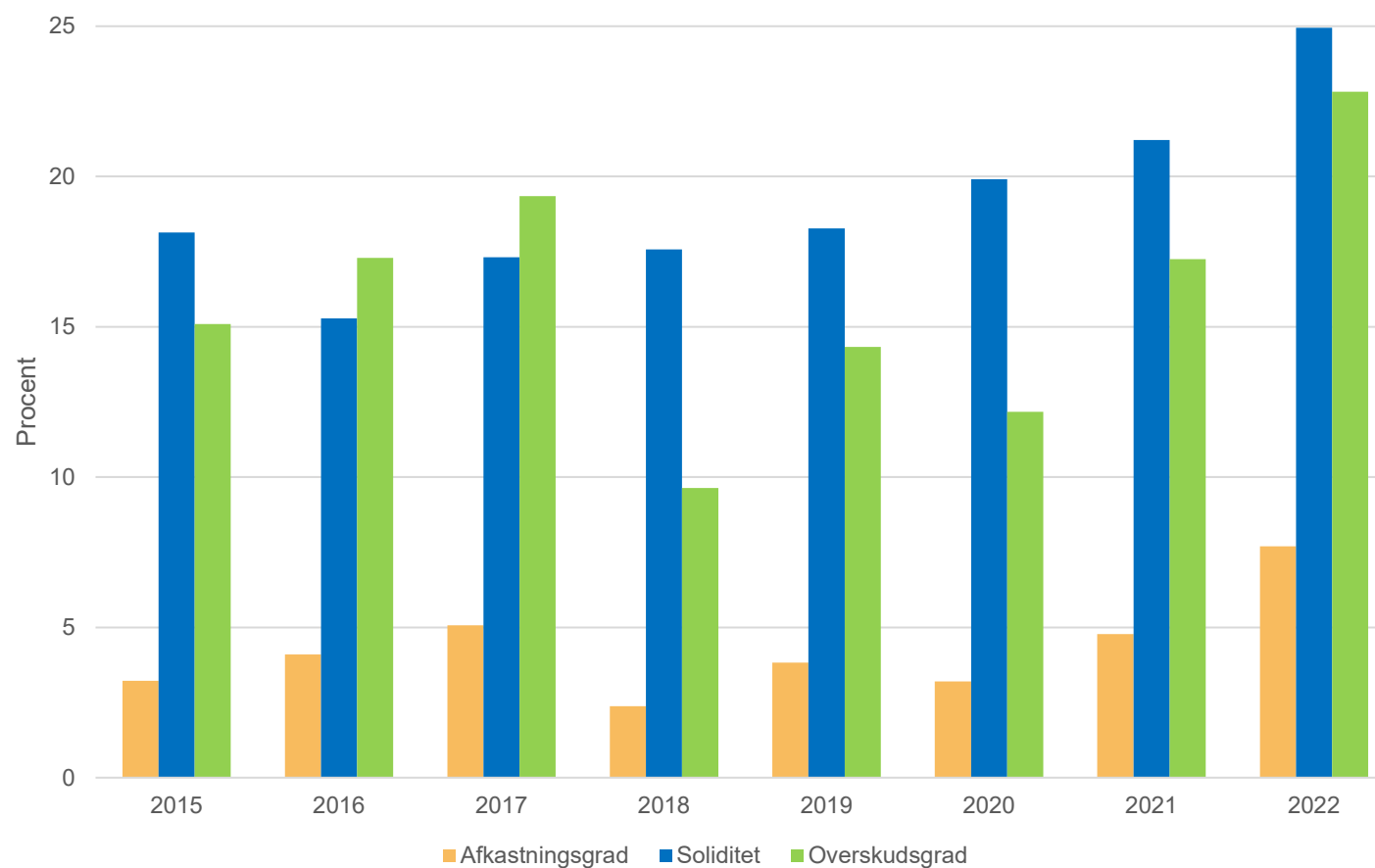
$$\frac{\text{Egenkapital ultimo}}{\text{Aktiver i alt, ultimo}} \times 100$$



# Bedriftens økonomiske bæredygtighed - nøgletal



2022	Pr. bedrift
Bruttoudbytte i alt	13.683.910
Stykomkostninger i alt	-5.622.216
Dækningsbidrag	8.061.694
Kapacitetsomkostninger i alt	-4.580.610
<b>Resultat af primær drift</b>	<b>3.481.085</b>
<b>Afkoblet EU-støtte mv.</b>	<b>677.492</b>
Finansieringsomkostninger i alt, landbrug	-772.782
- forpagtning netto	-588.613
<b>Driftsresultat</b>	<b>3.385.795</b>
<b>Ejerløn</b>	<b>-447.050</b>
Korr. værdiændring stambes/foderbeh.	-334.958
<b>Driftsresultat efter ejerløn mv.</b>	<b>2.603.787</b>
<b>Balance m.v.</b>	
Landbrugsaktiver	43.341.074
Gæld	-28.397.830
Egenkapital	10.809.230



# Bedriftens økonomiske bæredygtighed - nøgletal



2022	Pr. bedrift
Bruttoudbytte i alt	13.683.910
Stykomkostninger i alt	-5.622.216
<b>Dækningsbidrag</b>	<b>8.061.694</b>
Kapacitetsomkostninger i alt	-4.580.610
<b>Resultat af primær drift</b>	<b>3.481.085</b>
Afkoblet EU-støtte mv.	677.492
Finansieringsomkostninger i alt, landbrug	-772.782
- forpagtning netto	-588.613
<b>Driftsresultat</b>	<b>3.385.795</b>
Ejerløn	-447.050
Korr. værdiændring stambes/foderbeh.	-334.958
<b>Driftsresultat efter ejerløn mv.</b>	<b>2.603.787</b>
<b>Balance m.v.</b>	
Landbrugsaktiver	43.341.074
Gæld	-28.397.830
Egenkapital	10.809.230

## Konsolidering

Resultat efter finansiering + private indtægter – beregnet skat – pensionsindbetaling – privatforbrug

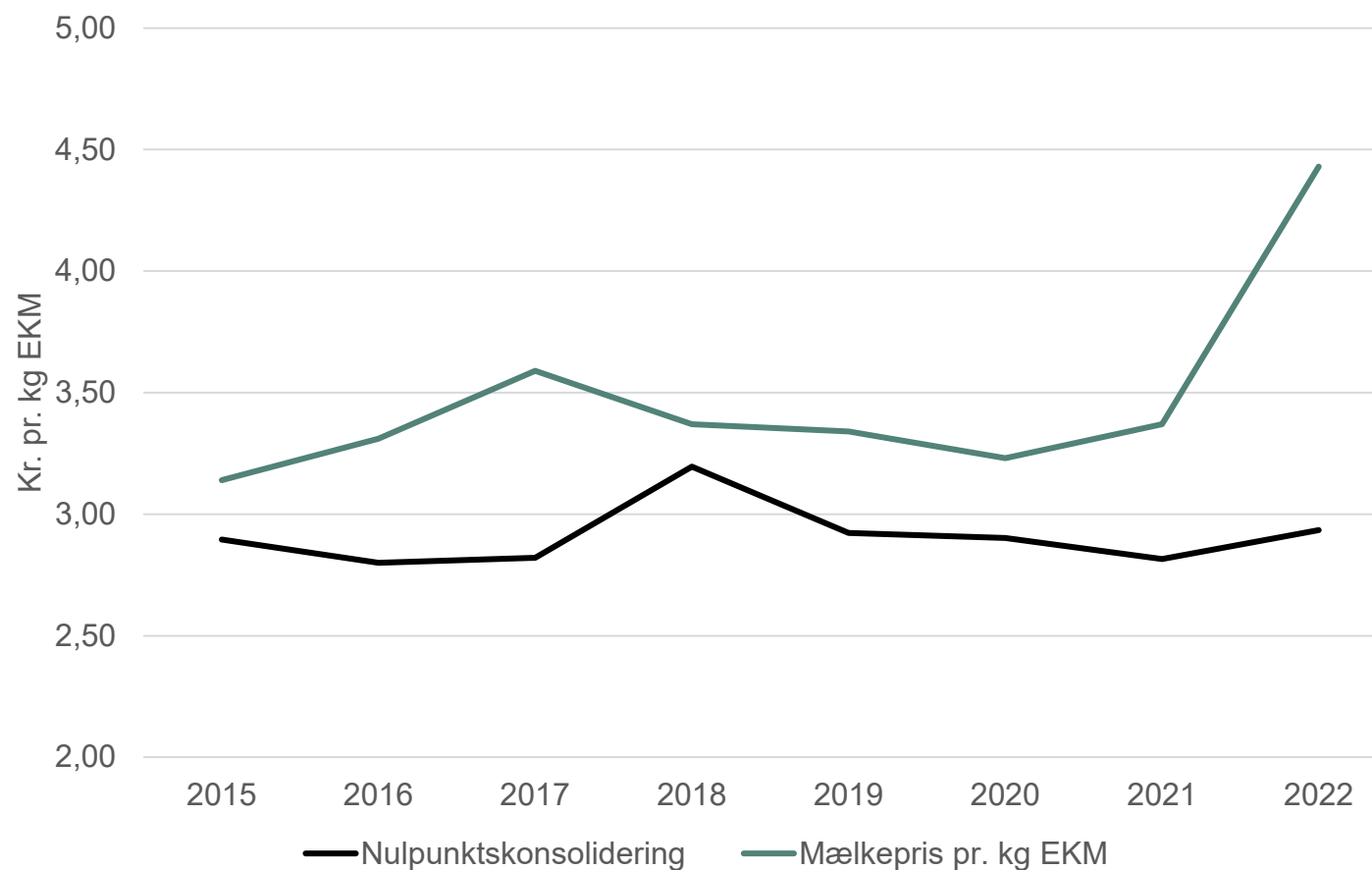
### Konsolideringsnulpunktspris

Den afregningspris på mælk, hvor konsolideringen bliver nul

# Konsolidering og nulpunktskonsolidering



2022	Pr. bedrift
Bruttoudbytte i alt	13.683.910
Stykomkostninger i alt	-5.622.216
<b>Dækningsbidrag</b>	<b>8.061.694</b>
Kapacitetsomkostninger i alt	-4.580.610
<b>Resultat af primær drift</b>	<b>3.481.085</b>
Afkoblet EU-støtte mv.	677.492
Finansieringsomkostninger i alt, landbrug	-772.782
- forpagtning netto	-588.613
<b>Driftsresultat</b>	<b>3.385.795</b>
Ejerløn	-447.050
Korr. værdiændring stambes/foderbeh.	-334.958
<b>Driftsresultat efter ejerløn mv.</b>	<b>2.603.787</b>
<b>Balance m.v.</b>	
Landbrugsaktiver	43.341.074
Gæld	-28.397.830
Egenkapital	10.809.230





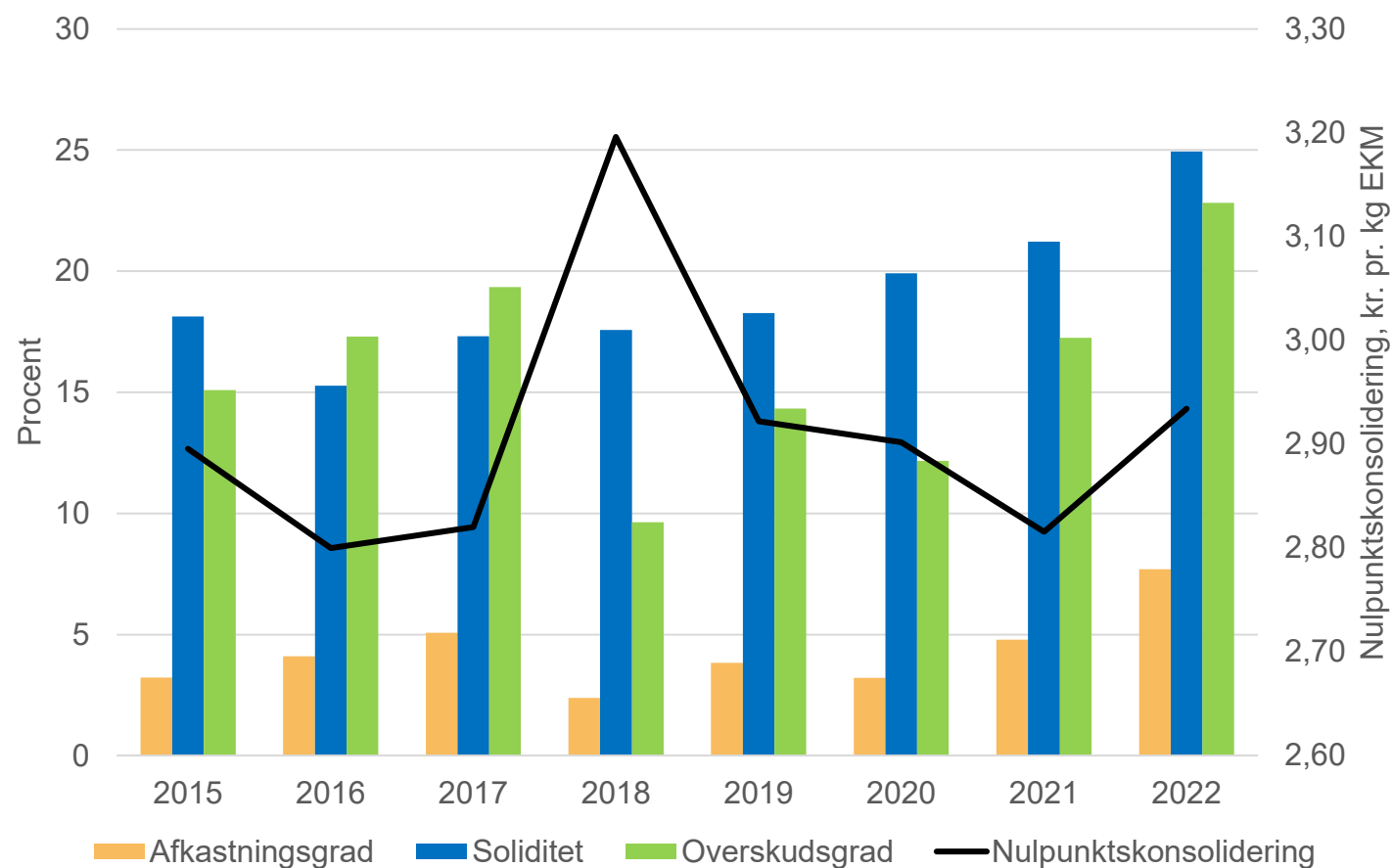
# Nøgletal – økonomisk bæredygtighed



## Mangler vi noget?

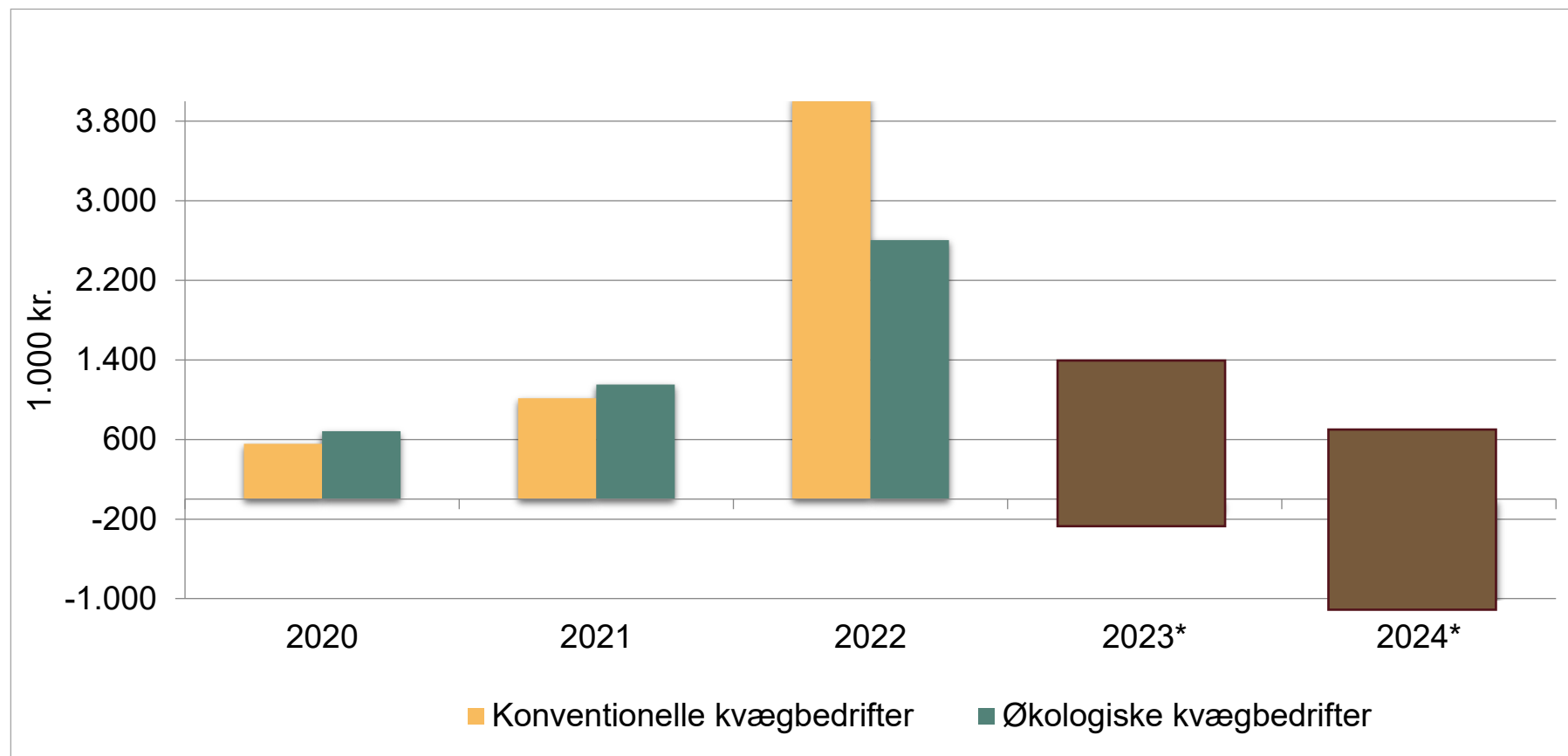
Likviditet – likviditet -  
likviditet

Likviditetsbudgettet





# I hvilken retning peger pilen?

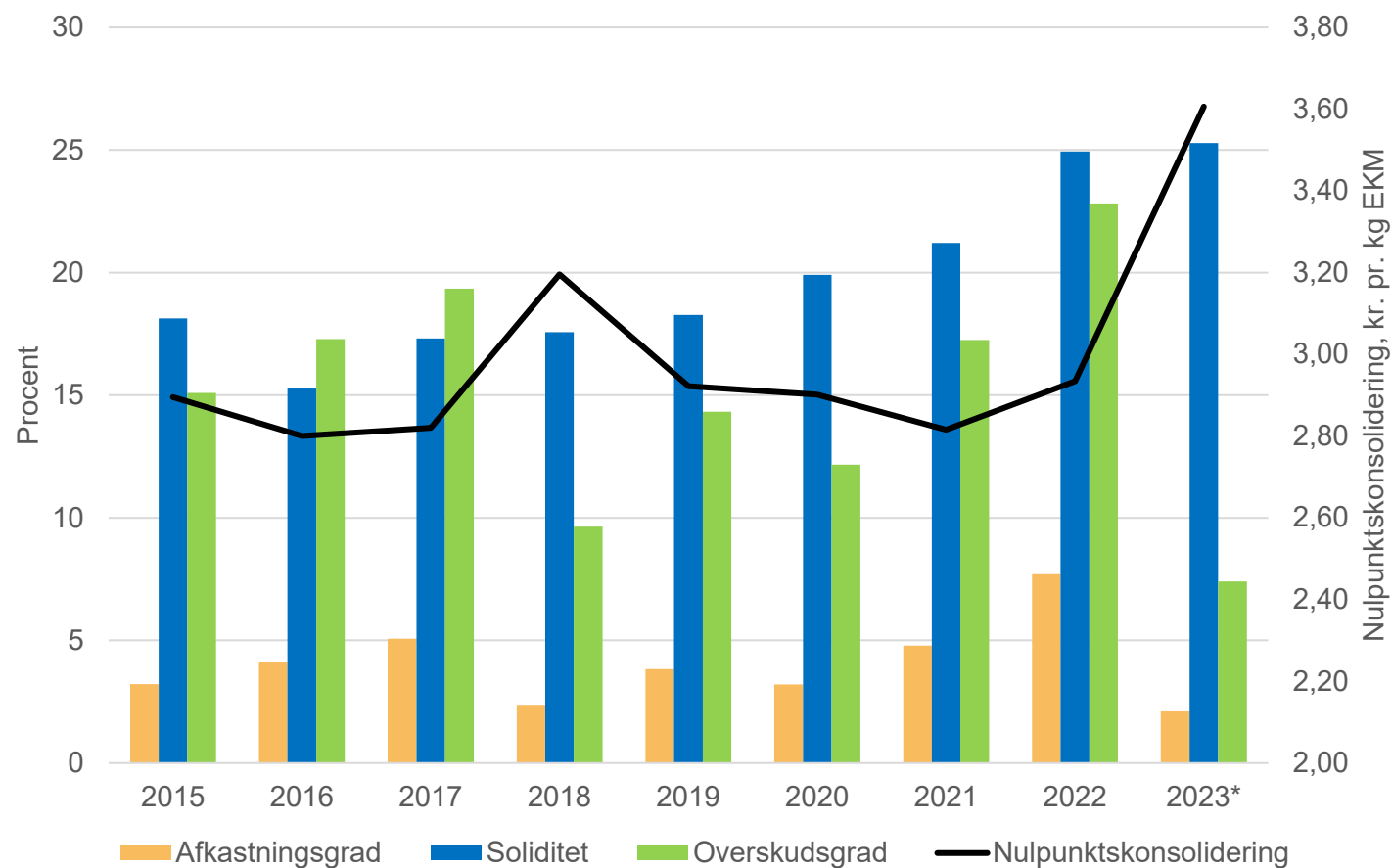


# Nøgletal for bæredygtig økonomi med kvæg

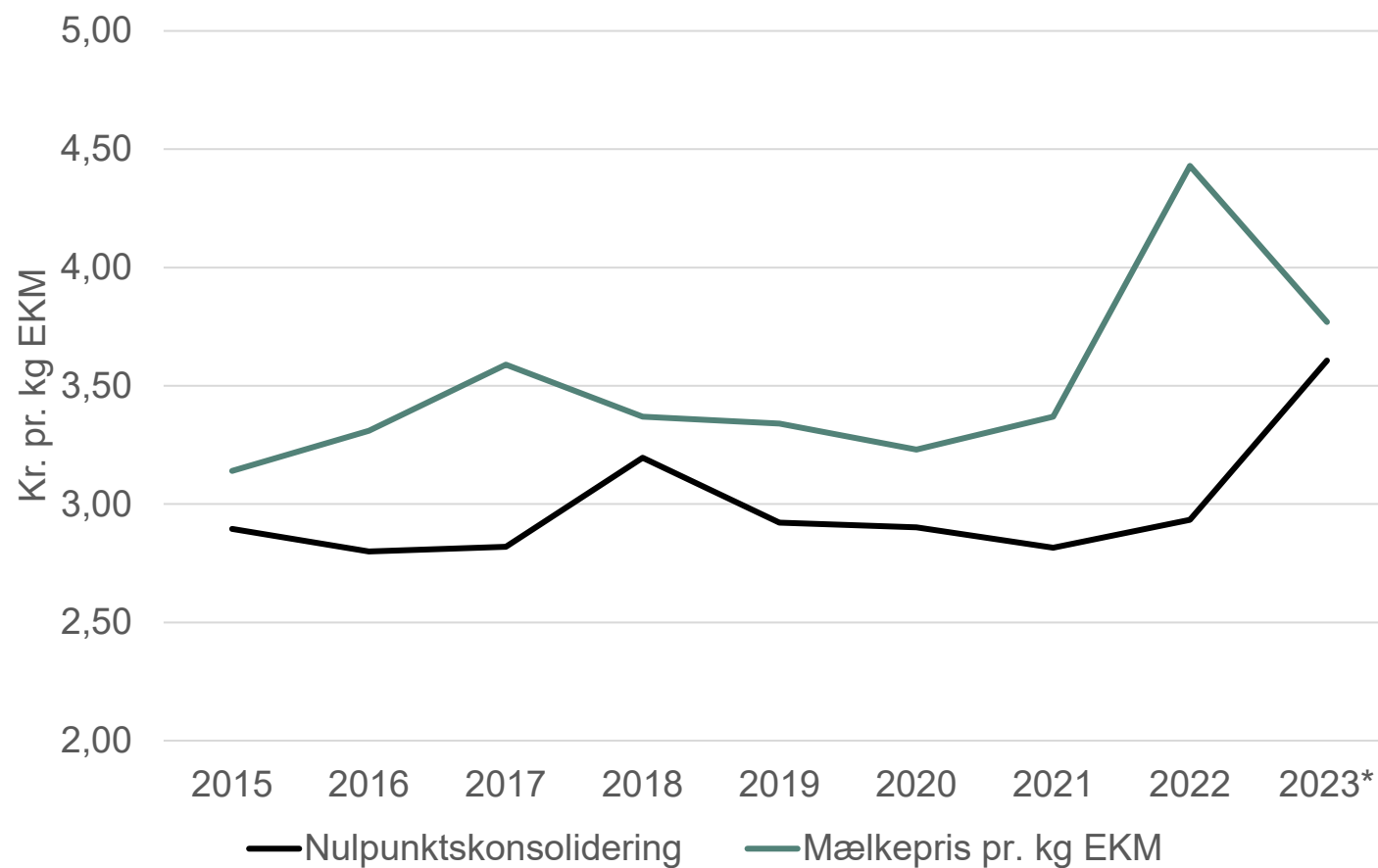


## Økonomisk bæredygtighed

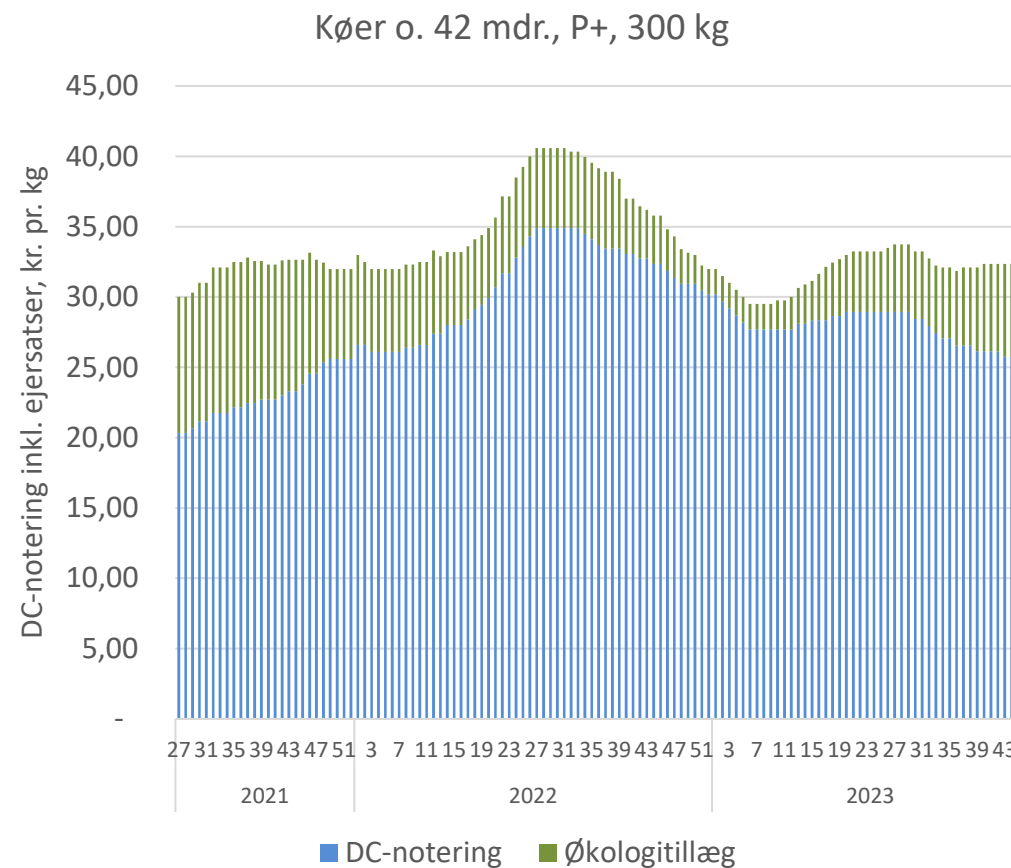
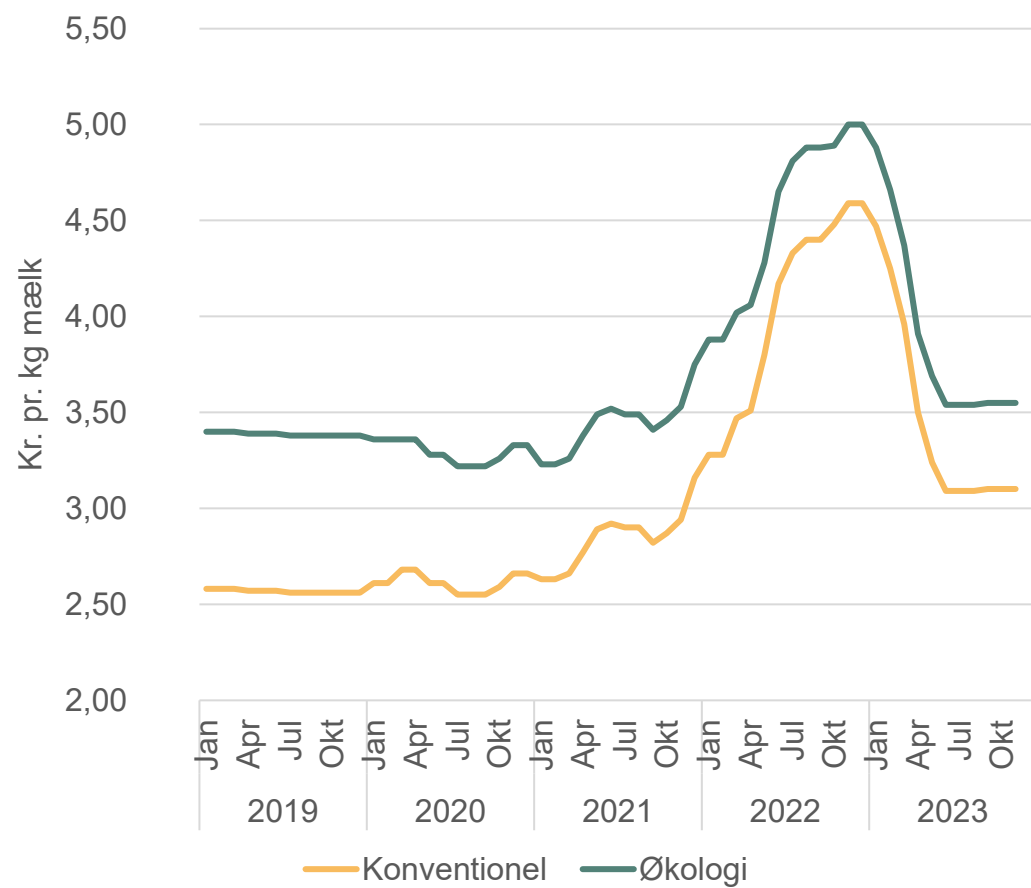
- Hvor er udfordringerne for den økologiske mælkeproduktion?



# Konsolidering og nulpunktskonsolidering



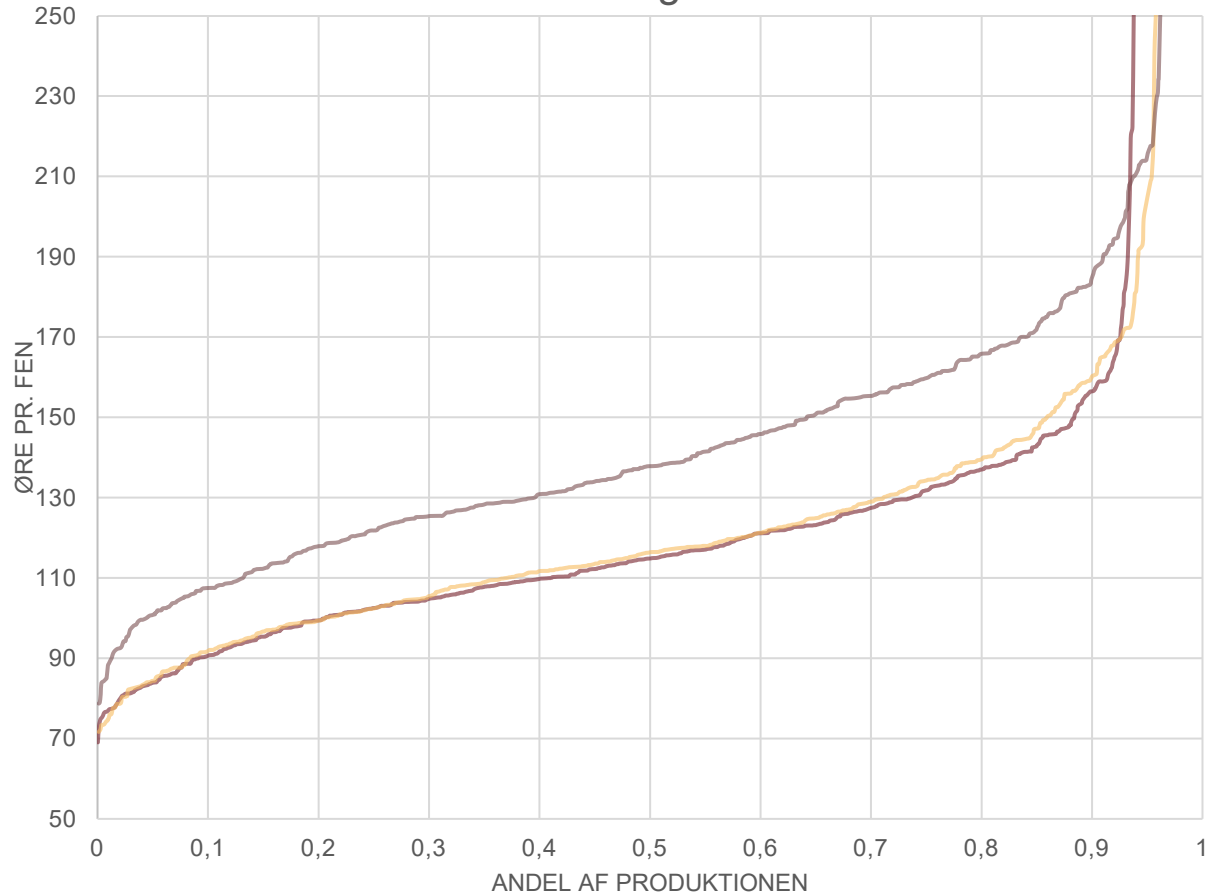
# Priser på mælk (Arla) og oksekød (DC, slagtekøer > 42 mdr., 300 kg, P+)





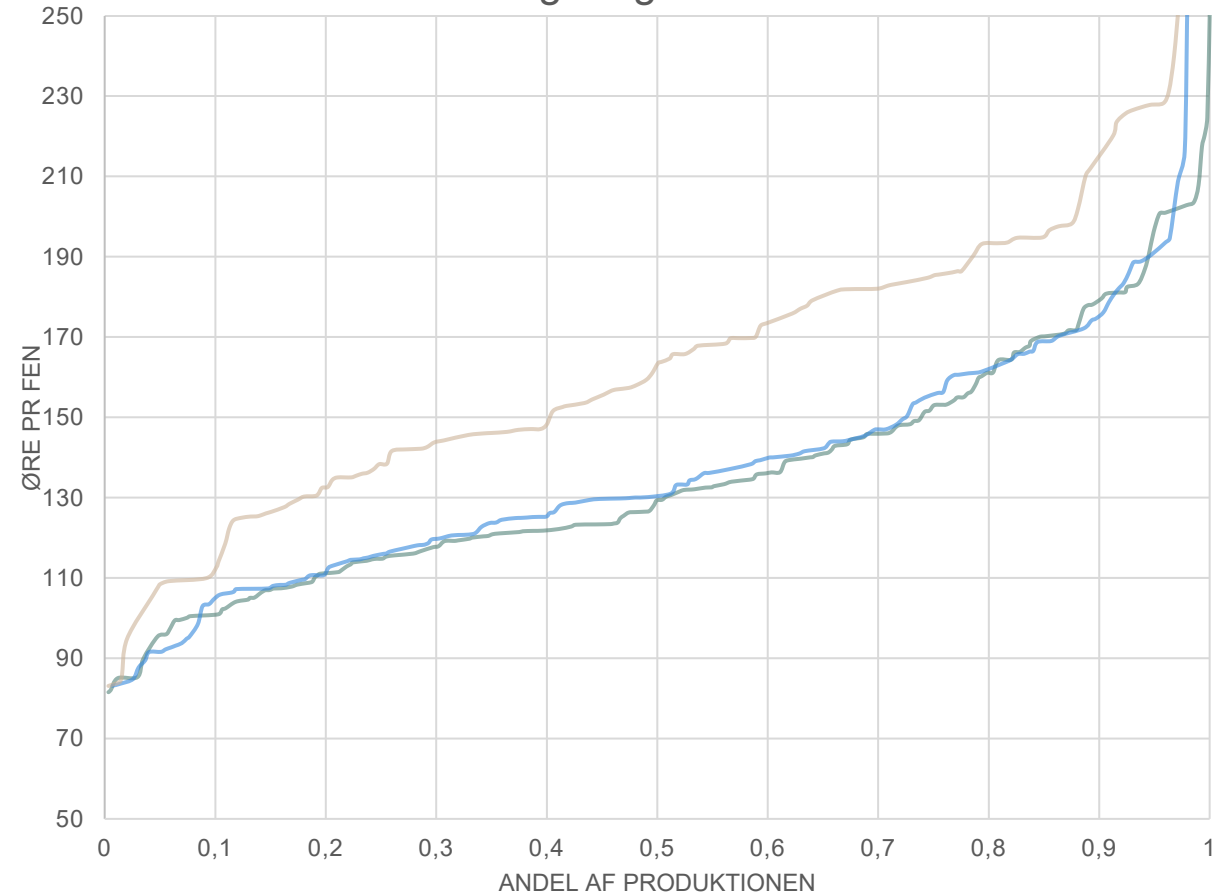
# Fremstillingspris grovfoder

## Konventionel grovfoder



— 2020\_frem\_grov\_konv    — 2021\_frem\_grov\_konv    — 2022\_frem\_grov\_konv

## Økologisk grovfoder

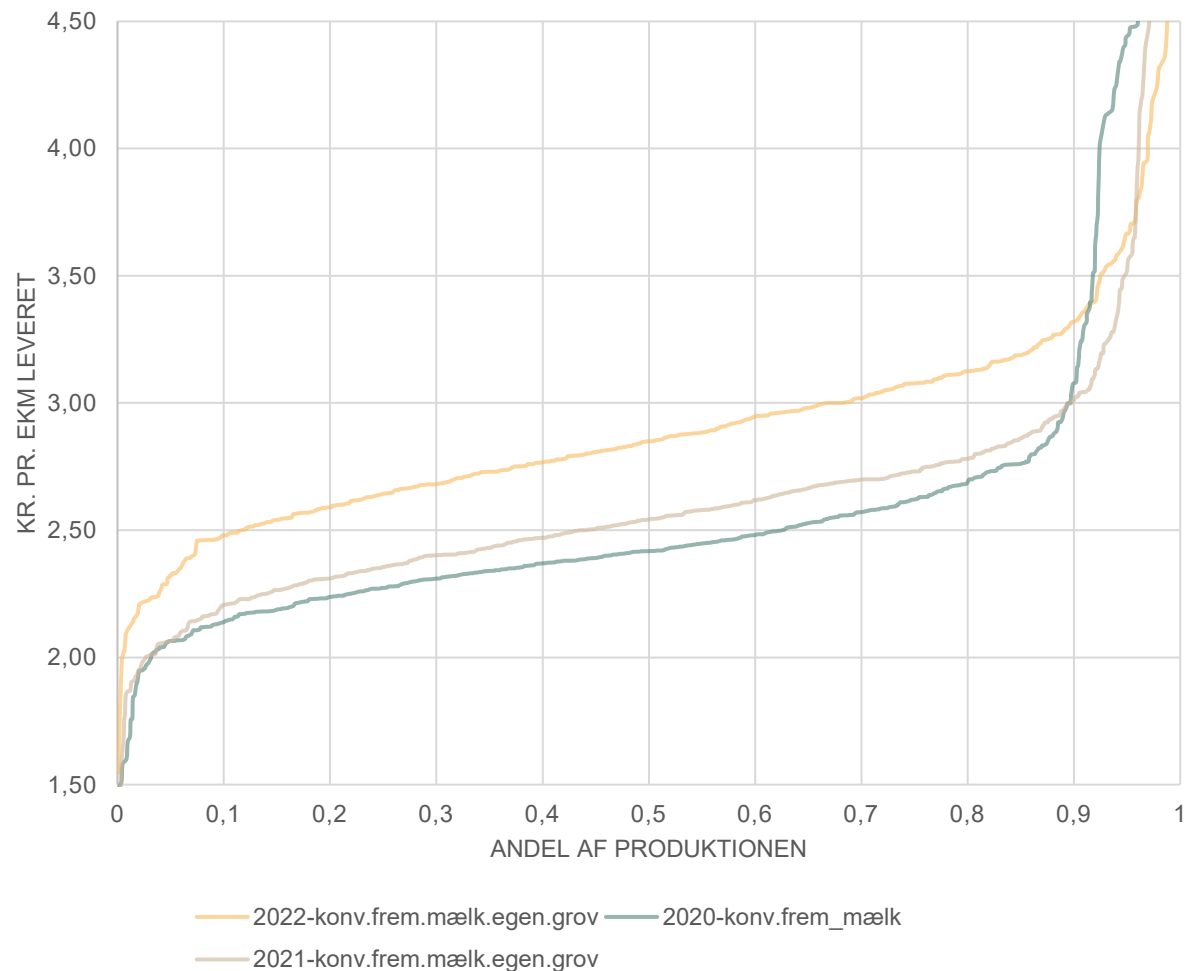


— 2020\_frem\_grov\_øko    — 2021\_frem\_grov\_øko    — 2022\_frem\_grov\_øko

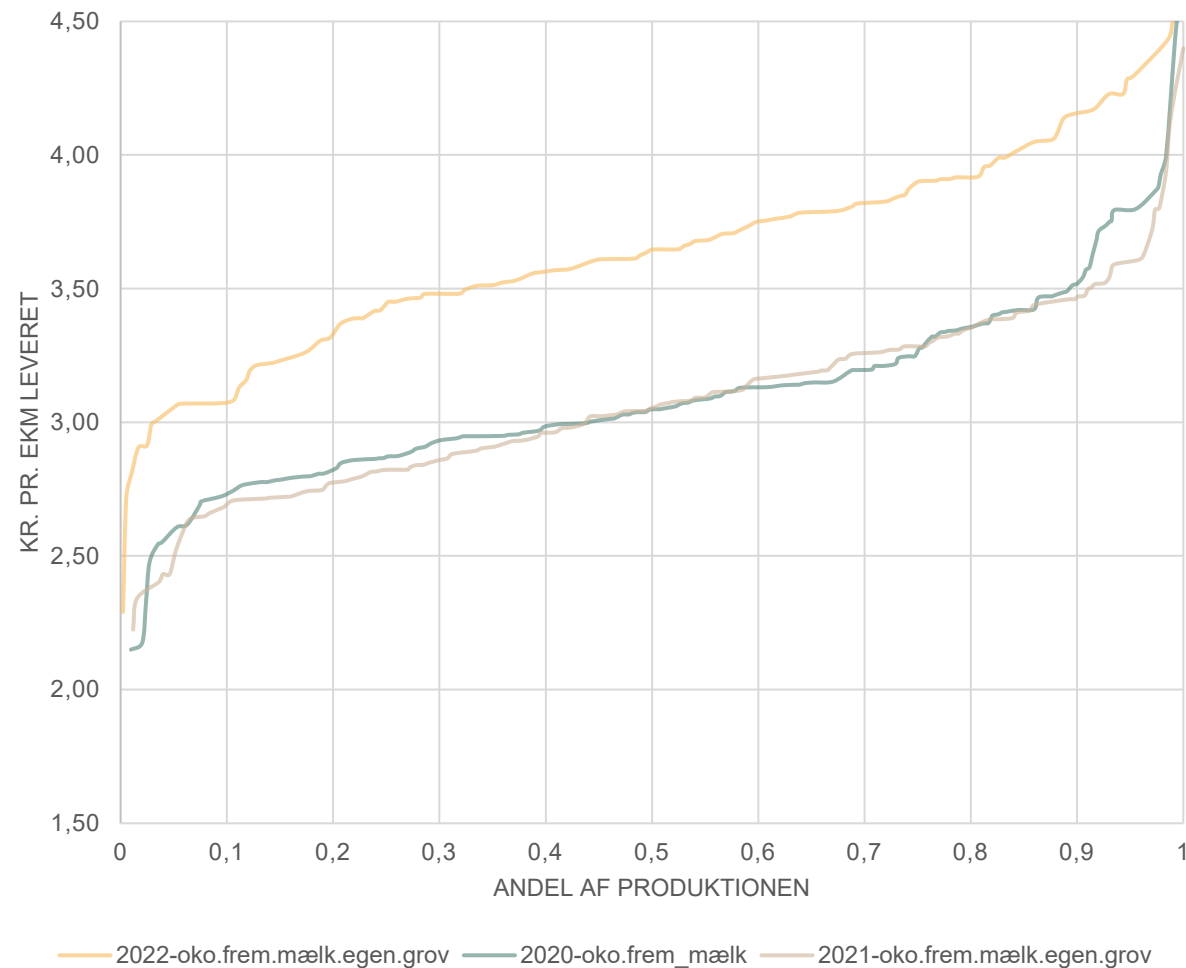
# Udvikling i fremstillingsprisen på mælk



## Konventionel mælk

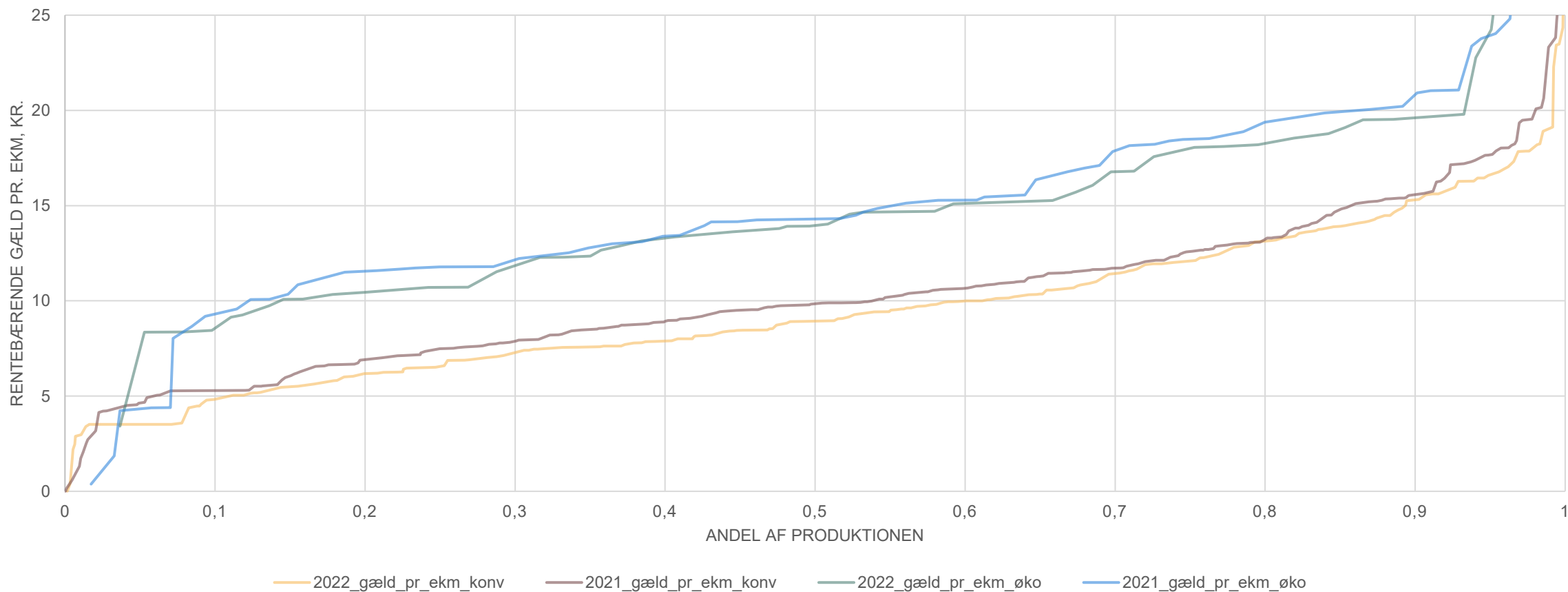


## Økologisk mælk



- Fremstillingspris er korrigeret for egen grovfoderpris

# Udvikling i rentebærende gæld



# Gæld – økologiske mælkebedrifter

- Mindre gæld pr. ko
- Stigende renter
- Konvertering af fastforrentet gæld
  - Fastforrentede lån udgør meget lille del af samlet gæld

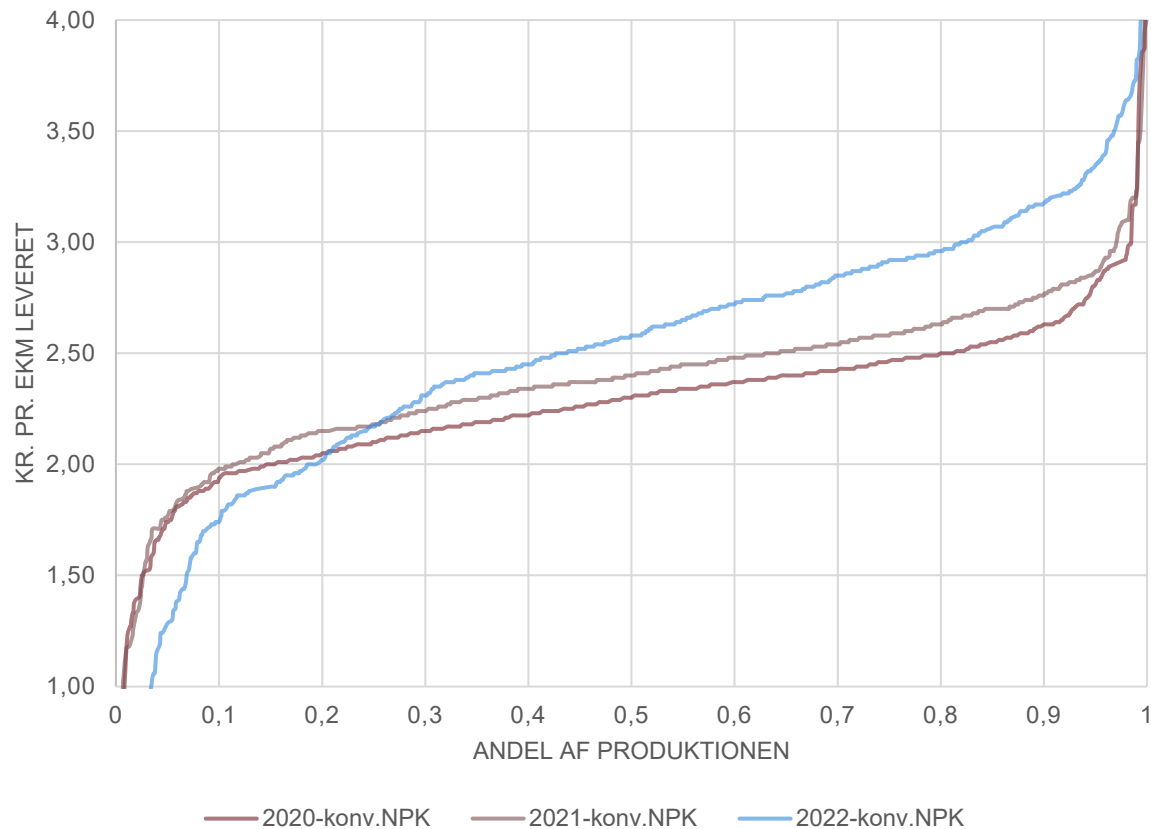
## Aktiver og gæld

1.000 kr.	2020	2021	2022	2023*
Fast ejendom	28.233	28.954	30.270	31.779
Landbrugsaktiver i alt	36.354	37.578	40.580	42.354
<b>Aktiver i alt</b>	<b>39.250</b>	<b>40.577</b>	<b>43.341</b>	<b>45.324</b>
Realkreditlån	-19.985	-20.308	-20.919	-21.474
Bank-/sparrekasselån	-5.169	-4.943	-4.032	-3.988
<b>Gæld i alt</b>	<b>-28.120</b>	<b>-28.395</b>	<b>-28.398</b>	<b>-28.979</b>
Gæld pr. ko	-142	-143	-134	-130
<b>Egenkapital**</b>	<b>7.814</b>	<b>8.608</b>	<b>10.809</b>	<b>11.462</b>
Nøgletal, pct.				
Soliditetsgrad	19,9	21,2	24,9	25,3

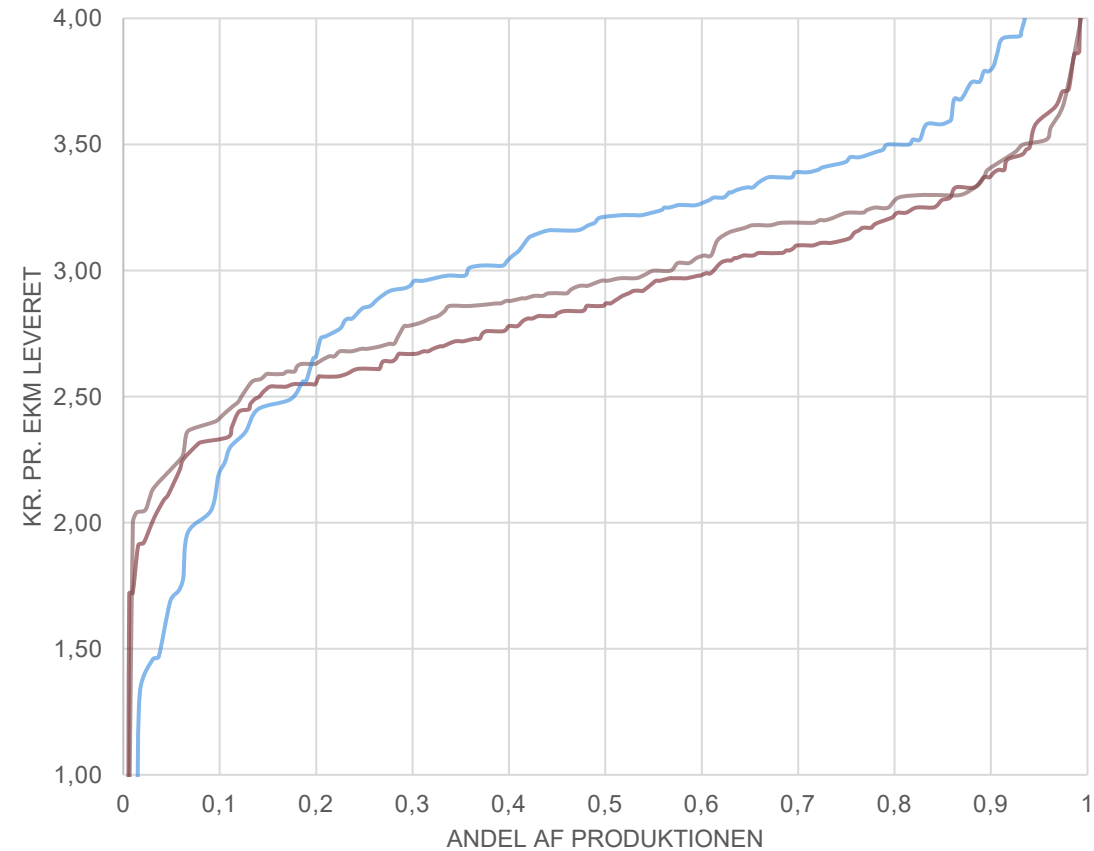
# Udvikling i Nulpunktskonsolideringsprisen



## Konventionel mælk



## Økologisk mælk





# Regnskaber 2022, økologiske mælkebedrifter

**Brug regnskabet til at skabe overblik**

## Regnskaber 2022

- Kroner pr. bedrift
- Kroner pr. ko
- Kroner pr. kg EKM



Foto: Martin Øvli Kristensen

# Regnskaber 2022, økologiske mælkebedrifter

- **Regnskabsdatabasen**

- 242 bedrifter
- Vejet til 349 bedrifter

- **Årskøer: 212**

- Kg EKM lev./ko: 9.696
- Årsopdræt pr. ko: **0,91**

- **Ha landbrugsjord: 295**

- **1,39 ha/ko**
- 45% er forpagtet

- **Beregnet normtimer**

- 8.333 pr. år
- 39 timer/ko/år
  - 6-7 min./ko/dag

	Pr. bedrift	Pr. ko	Pr. kg EKM
<b>Bruttoudbytte i alt</b>	<b>13.683.910</b>	<b>64.547</b>	<b>6,66</b>
- heraf mark	2.769.189	13.062	1,35
- heraf kvæg	10.263.576	48.413	5,00
- heraf andet	651.145	3.071	0,32
<b>Stykomkostninger i alt</b>	<b>-5.622.216</b>	<b>-26.520</b>	<b>-2,74</b>
- heraf mark	-341.257	-1.610	-0,17
- korn og tilskudsfoder	-3.154.783	-14.881	-1,54
- grovfoder	-1.534.365	-7.238	-0,75
- øvrige omkostninger (husdyr)	-591.811	-2.792	-0,29
<b>Dækningsbidrag</b>	<b>8.061.694</b>	<b>38.027</b>	<b>3,93</b>
<b>Kontante kapacitetsomkostninger i alt</b>	<b>-3.671.037</b>	<b>-17.316</b>	<b>-1,79</b>
- energi, brændstof, maskinstation	-1.301.429	-6.139	-0,63
- vedligehold staldinventar	-310.782	-1.466	-0,15
- øvrig vedligehold og investeringer over driften	429.973	2.028	0,21
- lønomkostninger	-1.197.414	-5.648	-0,58
- ejendomsskat, forsikringer og div. omkost.	-431.439	-2.035	-0,21
Afskrivninger staldinventar	-275.241	-1.298	-0,13
Øvrige afskrivninger	-642.842	-3.032	-0,31
Nedskrivninger og tab/gevinst	8.510	40	0,00
<b>Kapacitetsomkostninger i alt</b>	<b>-4.580.610</b>	<b>-21.607</b>	<b>-2,23</b>
<b>Resultat af primær drift</b>	<b>3.481.085</b>	<b>16.420</b>	<b>1,70</b>





# Brug dit regnskab til at skabe overblik (1)

	2022	2021
	Pr. kg EKM	Pr. kg EKM
<b>Bruttoudbytte i alt</b>	<b>6,66</b>	<b>5,37</b>
- heraf mark	1,35	1,11
- heraf kvæg	5,00	3,97
- heraf andet	0,32	0,29
<b>Stykomkostninger i alt</b>	<b>-2,74</b>	<b>-2,37</b>
- heraf mark	-0,17	-0,15
- korn og tilskudsfoder	-1,54	-1,19
- grovfoder	-0,75	-0,76
- øvrige omkostninger (husdyr)	-0,29	-0,27
<b>Dækningsbidrag</b>	<b>3,93</b>	<b>3,00</b>

## Brug dit regnskab til at skabe overblik (2)



	2022	2021
	Pr. kg EKM	Pr. kg EKM
<b>Kontante kapacitetsomkostninger i alt</b>	<b>-1,79</b>	<b>-1,49</b>
- energi, brændstof, maskinstation	-0,63	-0,47
- vedligehold staldinventar	-0,15	-0,14
- øvrig vedligehold og investeringer over driften	-0,21	-0,19
- lønomkostninger	-0,58	-0,50
- ejendomsskat, forsikringer og div. omkost.	-0,21	-0,20
Afskrivninger staldinventar	-0,13	-0,13
Øvrige afskrivninger	-0,31	-0,30
Nedskrivninger og tab/gevinst	0,00	0,00
<b>Afskrivninger og nedskrivninger mv.</b>	<b>-0,44</b>	<b>-0,42</b>
<b>Kapacitetsomkostninger i alt</b>	<b>-2,23</b>	<b>-1,91</b>
<b>Resultat af primær drift</b>	<b>1,70</b>	<b>1,09</b>



# Brug dit regnskab til at skabe overblik (3)



	2022	2021
<b>Resultat af primær drift</b>	<b>1,70</b>	<b>1,09</b>
<b>Afkoblet EU-støtte mv.</b>	<b>0,33</b>	<b>0,33</b>
<b>Finansieringsomkostninger i alt, landbrug</b>	<b>-0,38</b>	<b>-0,49</b>
- forpagtning netto	-0,29	-0,25
- renteindtægter, finansierings tilskud landbrug	0,01	0,01
- realiseret tab/gevinst finansaktiver	0,03	0,03
- renteudgifter landbrug	-0,13	-0,28
<b>Driftsresultat</b>	<b>1,65</b>	<b>0,92</b>
Ejerløn	-0,22	-0,24
Korr. værdiændring stambes/foderbeh.	-0,16	-0,09
<b>Driftsresultat efter ejerløn mv.</b>	<b>1,27</b>	<b>0,59</b>



# Hvilken retning skal jeg gå?

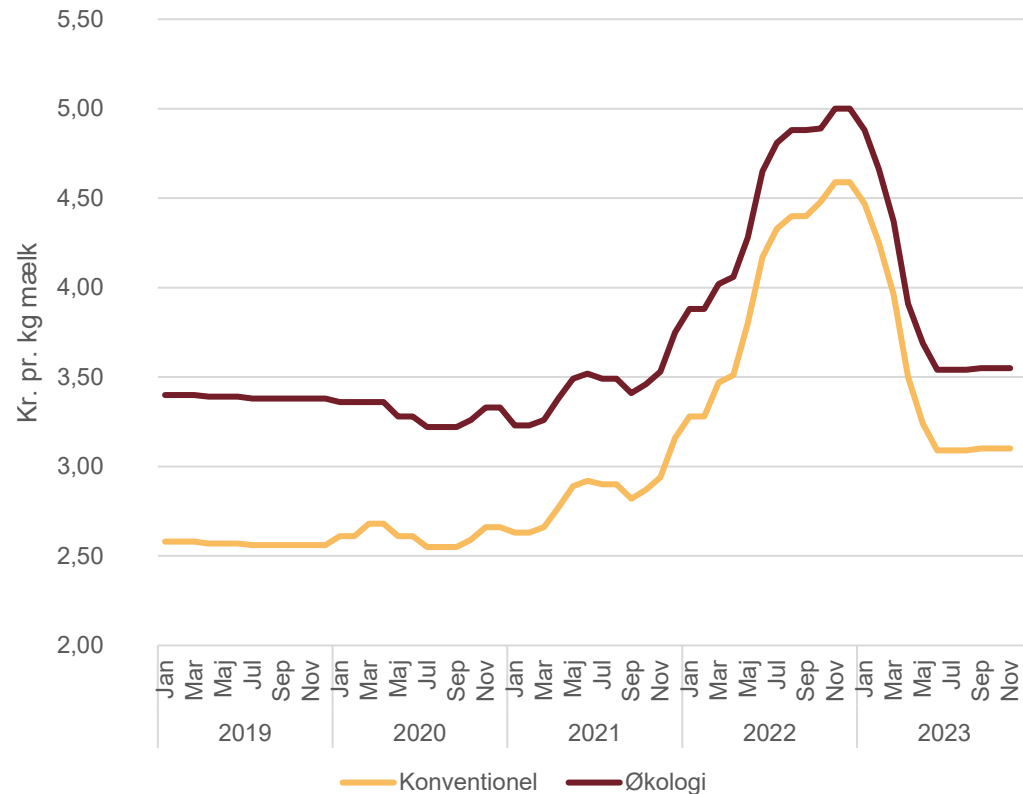


Foto: Linda Rosager Duve

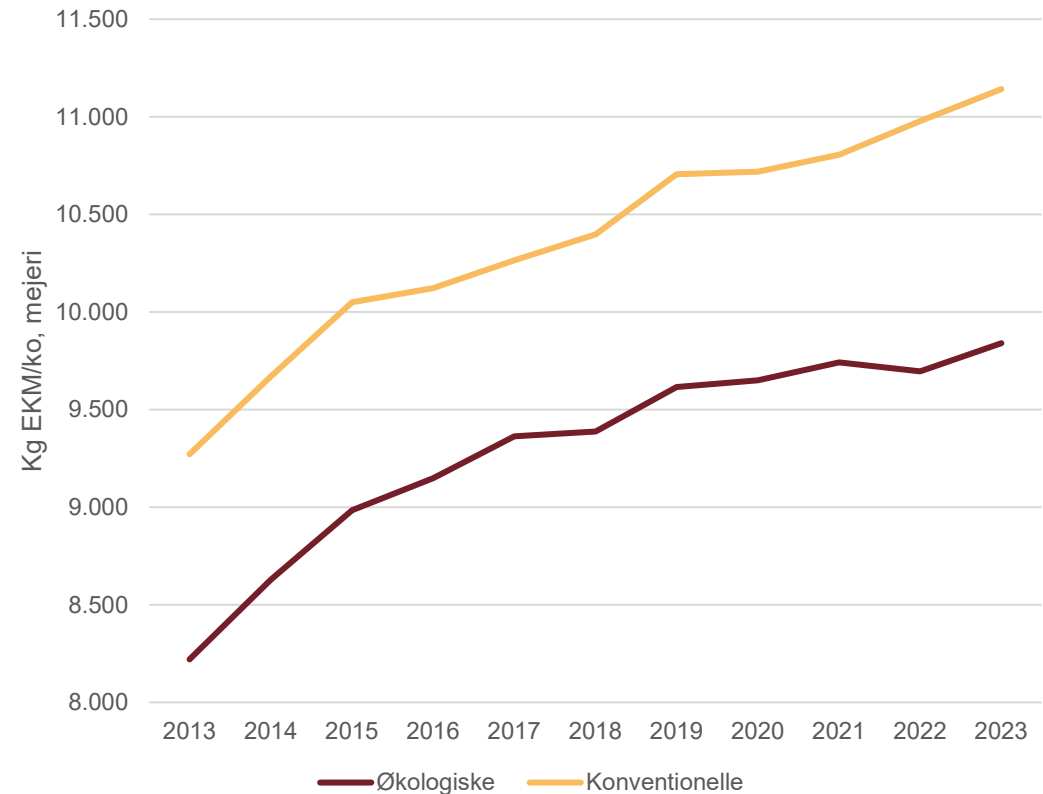
# Hvor skal vi hen, du ...?



Mælkepris, kr. pr. kg standardmælk

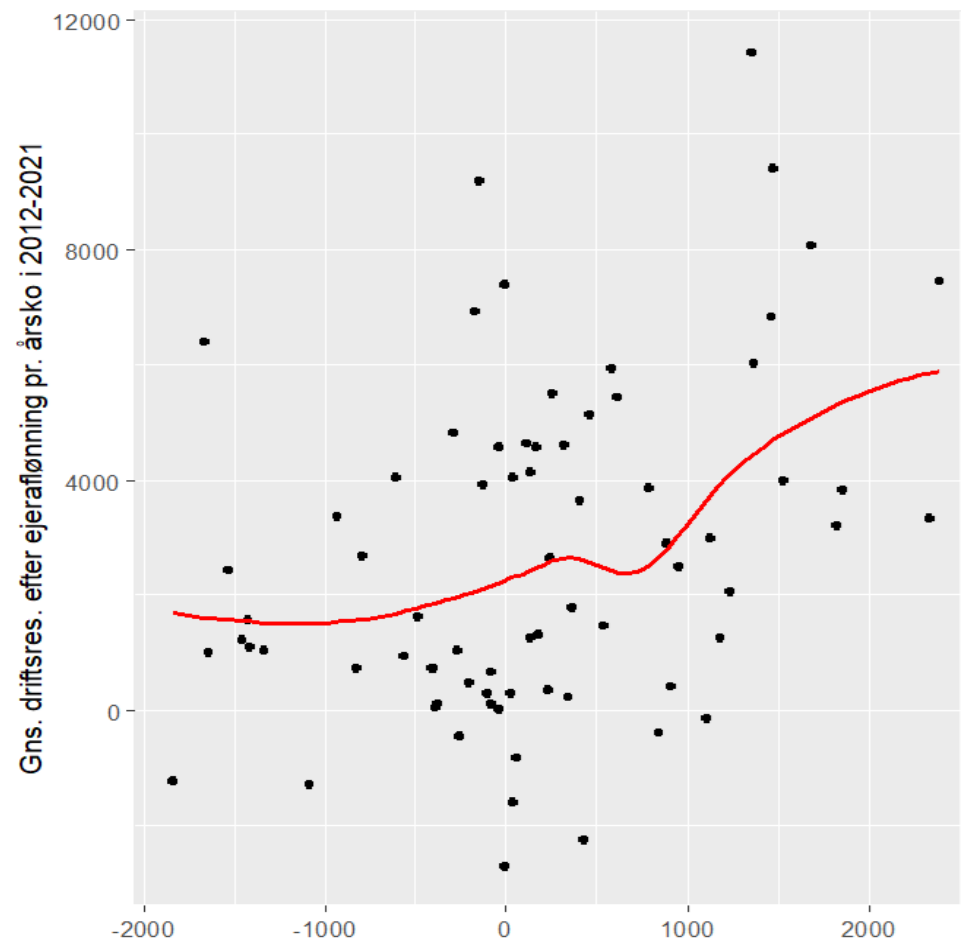
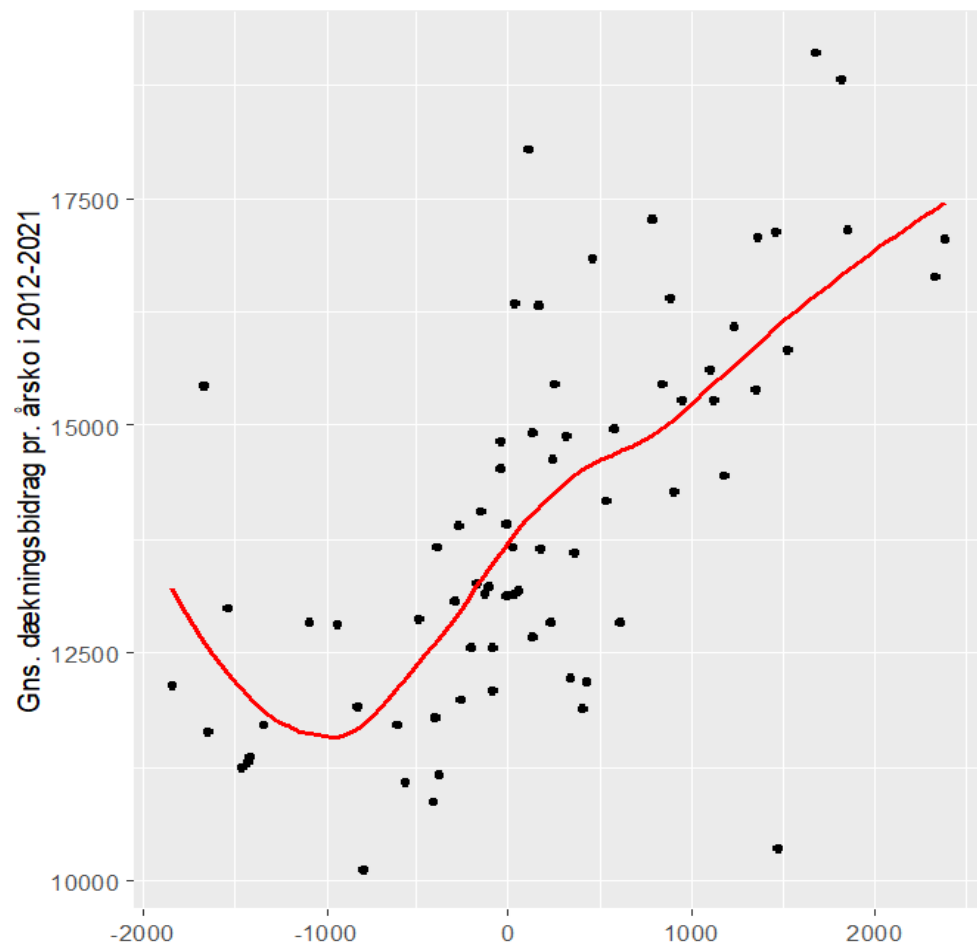


Mælkeydelse pr. ko, kg EKM til mejeri



# Analyse af økologiske lavinput mælkebedrifter 2012-2021 (1)

- dækningsbidrag og driftsresultat efter ejerløn, kr. pr. årsko

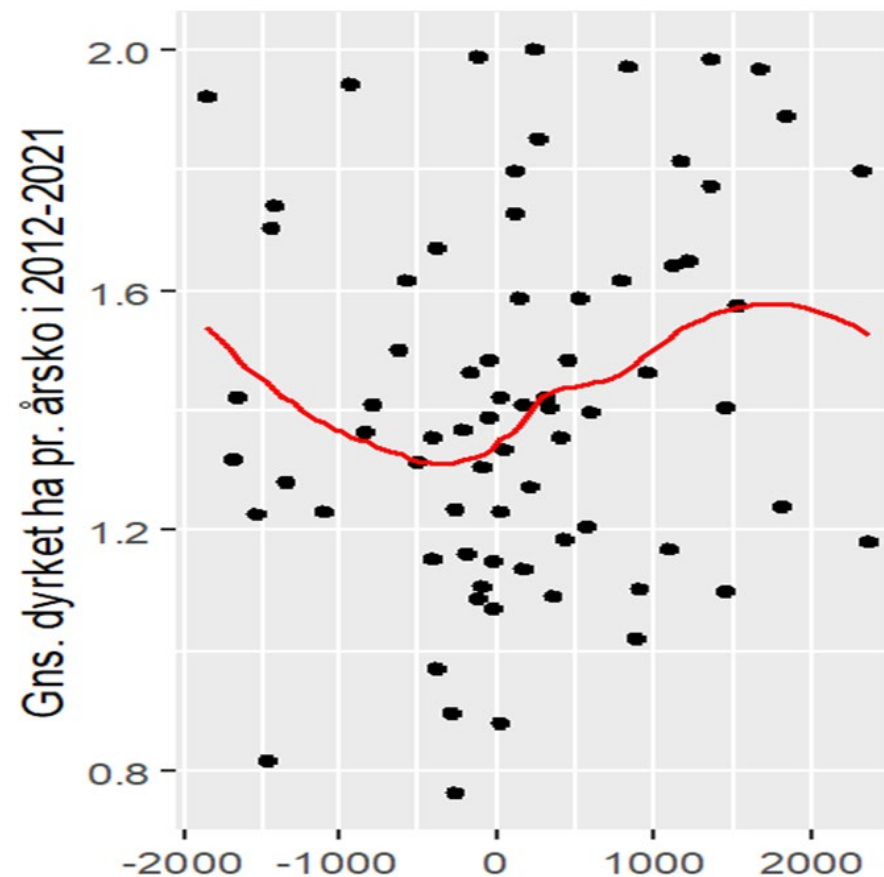
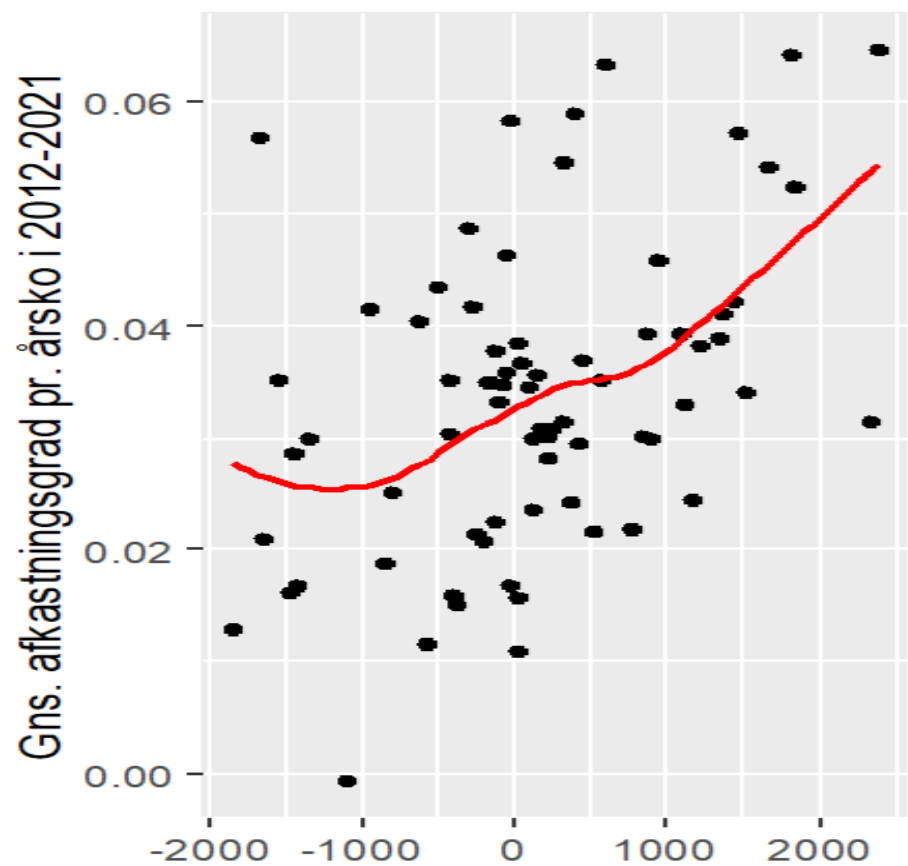


Promilleafgiftsfonden for landbrug



# Analyse af økologiske lavinput mælkebedrifter 2012-2021 (2)

- afkastningsgrad og dyrket areal, ha pr. årsko



Promilleafgiftsfonden for landbrug



Innovationscenter  
for Økologisk Landbrug

## Ø-KO-AVL

Formålet med Ø-KO-AVL er at udvikle et økologisk avlsprogram med forbedret tilpasning til økologiske produktionssystemer og forbrugernes præferencer.



Deltagere:

Aarhus Universitet (projektejer), Københavns Universitet, Innovationscenter for Økologisk Landbrug, SEGES Innovation, VikingGenetics samt mejerierne Arla, Naturmælk og Thise.

Foto: Henrik Bjerregrav





## Kødkvæg – i princippet samme nøgletal som malkekvæg ...

	Køer	Landbrugs- areal	Sædskifte- græs	Vedv. græs
	Antal	Ha/ko		
Ammekøer, "kvæg"	55.000	2,53	0,47	0,55
Ammekøer, "andre"	20.000	6,64	0,54	1,33

Kilde: SEGES Innovation



Foto: Linda Rosager Duve

# Kødkvæg – kender I ”ydelsen”?

## Klassificering form $\leq 6$

- **Kg slagtekrop pr. årsko**            **247 kg**
  
- Foder pr. årsko inkl. opdræt, kg ts
  - Korn/tilskudsfoder            75
  - Afgræsning                      2500
  - Græsensilage/wraphø        2050
  - Halm                                650
  - Mineraler                         50

## Klassificering form $> 6$

- **Kg slagtekrop pr. årsko**            **295 kg**
  
- Foder pr. årsko inkl. opdræt, kg ts
  - Korn/tilskudsfoder            200
  - Afgræsning                      2500
  - Græsensilage/wraphø        2200
  - Halm                                830
  - Mineraler                         50



# Kødkvæg – kender I ”ydelsen”? Og økonomien?

## Klassificering form $\leq 6$

• Kg slagtekrop pr. årsko	247 kg
<b>Slagteafregning m.m.</b>	<b>9.150 kr.</b>
• Foder pr. årsko, kr.	<b>5.625 kr.</b>
• Korn/tilskudsfoder	75
• Afgræsning	2500
• Græsensilage/wraphø	2050
• Halm	650
• Mineraler	50
<b>Rest ‘kød minus foder’</b>	<b>3.525 kr.</b>

## Klassificering form $> 6$

• Kg slagtekrop pr. årsko	295 kg
<b>Slagteafregning mm.</b>	<b>11.200 kr.</b>
• Foder pr. årsko, kr.	<b>6.300 kr.</b>
• Korn/tilskudsfoder	200
• Afgræsning	2500
• Græsensilage/wraphø	2200
• Halm	830
• Mineraler	50
<b>Rest ‘kød minus foder’</b>	<b>4.900 kr.</b>

# Opsamling – bæredygtig økonomi med køer



Foto: Linda Rosager Duve

- Brug dit regnskab til at skabe overblik og finde indsatser
  - Bl.a. analyser pr. ha, pr. ko, pr. kg mælk
  - Sammenlign omkostninger du (måske) kan gøre noget ved med tidligere år
  - Lav fraktilanalyser
- Kend de vigtigste nøgletal
- Brug flere nøgletal
- Tænk langsigtet og skriv de strategiske hovedmål for din bedrift og familie ned
- Dialog med dine samarbejdspartnere om din strategi og dine mål for økonomisk bæredygtighed

Innovationscenter  
for Økologisk Landbrug

## A2 Kvæg

Tak for jeres opmærksomhed  
[amuk@icoel.dk](mailto:amuk@icoel.dk)



Foto: Linda Rosager Duve

**Promille**afgiftsfonden for landbrug