

Erfaringer fra en 'økologisk' leverandørforening

Jens Christian Mathiasen

Formand for siden 2013 for

**Leverandørforeningen til Nature
Energy Månsson F.M.B.A.**

*Tidligere økologisk
mælkeproducent ved Give og
Thiseleverandør*

Michael Tersbøl

Plante- og biogasrådgiver

*Sekretær for
Leverandørforeningen til Nature
Energy Månsson*

ØkologiRådgivning Danmark



Tidslinje for Leverandørforeningen til NE-Månsson

- 90-95 Landmænd foreslår fælles biogasanlæg til generalforsamlingerne i Landboforeningen
- 1996 Flere mælkeproducenter omlægges til økologi. Biogas-idéen tages op i FGF (foderforsyningselskab) sammen med eksterne både økologiske og konventionelle landmænd.
- 2001 Den første leverandørforening dannes og medlemmer betaler indskud
- 2010 Idéen opgives efter en langvarig proces, hvor der bl.a. ikke kan opnås aftaler med fjernvarmeværkerne. Leverandørforeningen nedlægges
- 2010 Gartneriet Månsson vil etablere gårdbiogasanlæg med fokus på økologi
- 2013 Ny leverandørforening med fokus på økologi etableres. 30 medlemmer og 150.000 tons biomasse
- 2015 Borgermøde i Brande om byggeplanerne for biogasanlægget øst for byen
- 2016 Første spadestik til biogasanlæg på Grarupvej
- 2017 Indvielse af biogasanlæg Nature Energy Månsson Biogas AS
- 2018 Kommunen godkender en udvidelse til 450.000 tons. Leverandørforeningen bliver medlem af BiogasDanmark
- 2020 Udvidelsen tages i brug. Fokus på biomasse fra konventionelle husdyrlandbrug
- 2020 LBBL – landsdækkende leverandørforening stiftes – lokale leverandørforeninger er medlemmer
- 2021 Langvarige forhandlinger om ny leverandøraftale (LBBL – NE) med fokus på betaling for biomasse og afklaring og fordeling af klima-kredit

Hvorfor er biogas og afgasset biomasse vigtigt?

- Vi kan som landmænd få et bedre og deklareret gødningsprodukt
- Økologer vil kunne få et højere udbytte i afgrøderne
- Vi slipper for at bøvle med at håndtere dybstrøelse
- Vi bidrager som landmænd til klimaforbedringer – men det skal så også godskrives på bedriften!



— Vi er....

- Vi er 61 medlemmer - 17 konventionelle og 44 økologer – og flere er på vej
- Foreningen er stiftet i 2013 – med udgangspunkt i økologi
- Bestyrelsen blev udvidet fra 4 til 6 medlemmer i 2020, 1 af os er konventionel resten er økologer
- Vi har en fast tilknyttet planteavlskonsulent som sekretær og administrator for foreningen og bestyrelsen. Det har vi haft siden begyndelsen
- Omsætningen i årsregnskabet 2020 er på ca. 200.000 kr.
- Vi har en kollektiv aftale med biogasanlægget, hvor vi er forpligtet til at levere 42.000 tons tørstof og aftage den afgassede gylle
- Vi sender nyhedsmails ud til medlemmerne mindst én gang månedligt
- Vi blev i 2020 foreningsmedlem af LBBL – Landbrugets Biomasseleverandører.



Nature Energy Månsson A/S - To reaktorlinjer

Delvist Økologisk (Ø-procent beregnes)

- Cirka 275.000 tons biomasse årligt

Der er 11 ansatte:

- 1 Driftsleder
- 4 Driftsassistenten
- 6 Chauffører

Konventionel Linje (økologisk egnet)

- Cirka 100.000 tons biomasse årligt



Indfødnig af fast stof

Delvis økologisk linje

- Får tilført al fast husdyrgødning, samt anden fast biomasse via en grav med kran og neddelere

Konventionel linje (økologisk egnet)

- Her kan ikke indføres fast husdyrgødning, men ensilage og kartoffelpulp



Vores opgaver i bestyrelsen

Holde god kontakt og løbende dialog med Nature Energy Månsson Biogas

Holde god kontakt med medlemmerne og hjælpe med at løse eventuelle udfordringer

Bidrage til at finde flere leverandører

Hjælpe med at få optimeret afhentningsforhold og kvalitet af biomassen fra leverandørerne

Overvåge og evt. efterspørge højere kvalitet i afgasset biomasse

Vurdere tørstofafregningsaftalen løbende

Forklare energiselskabet hvad der er vigtigt for økologer

Overbevise energiselskabet om at de skal bruge kløvergræs og efterafgrøder frem for energimajs

Indgå i processen med at få aftalt en ny leverandøraftale i regi af LBBL



Mål og samarbejde

Vi skal sikre at leverandørerne får en økonomisk fordel af at være leverandør

Det gør vi ved at stille krav til biogasanlægget, så der kommer fordele ud af det for landmændene, men vi skal også stille krav til leverandørerne, så de bidrager til en smidig drift og logistik for biogasanlægget

Biogasanlæg og leverandører skal tænke på at realisere hinandens succeskriterier gensidigt og i et tæt og åbent samarbejde

Det er en stor fordel have en bestyrelse, hvor de enkelte er interesserede i biogas, og er optaget af hvordan landbruget kan få fordele af biogasproduktion og afgasset gødning



Lige nu og i fremtiden

Nye leverandøraftale forventes at falde på plads inden nytår

- Kontant betaling for lån af biomasse
- Fordeling af ejerskab af klimaforbedringer, så forbedringer på bedriften tilhører bedriften

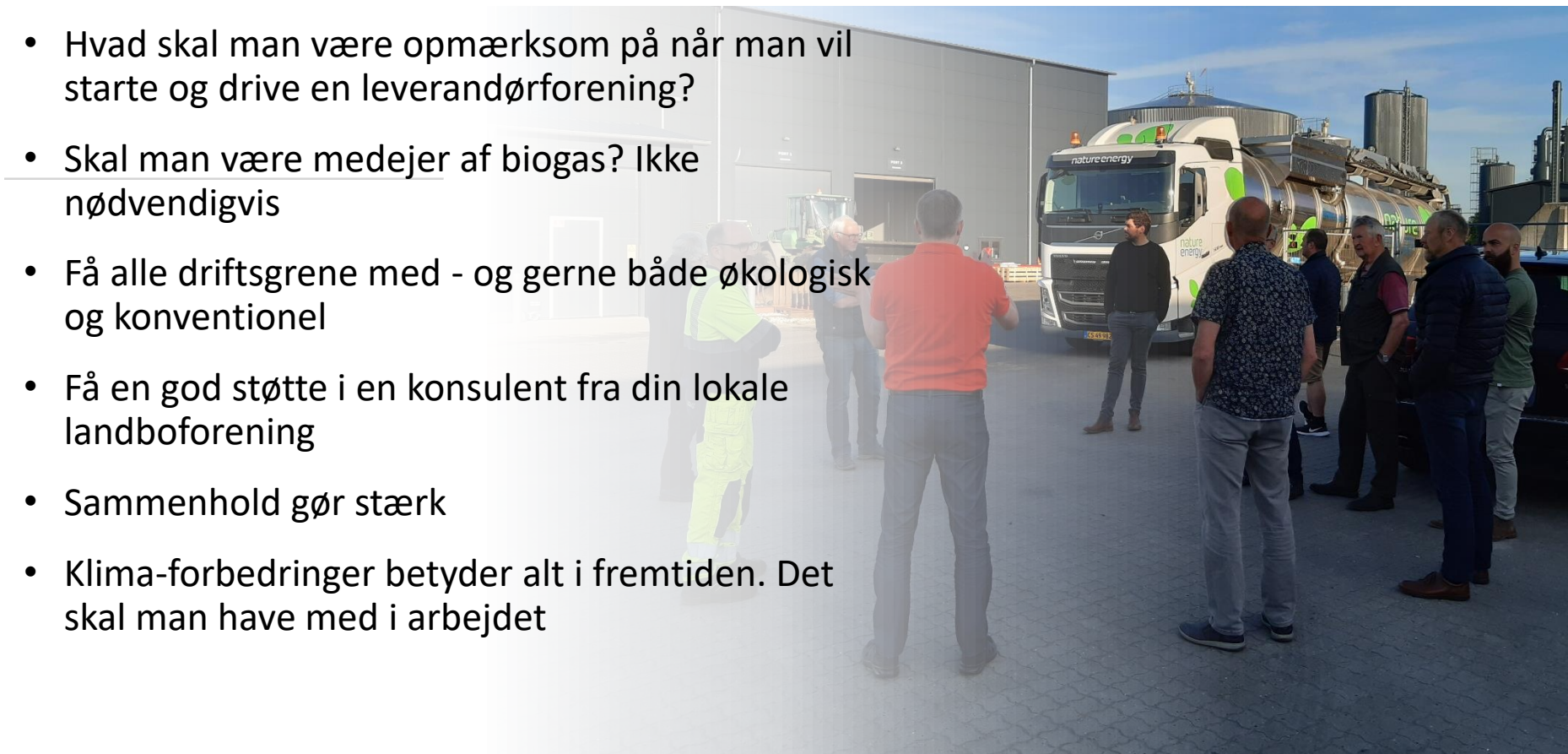
Brug af plantebiomasse i stedet for energimajs

Der skal findes en god model for at plantebiomasse, som kløvergræs, efterafgrøder, halm m.v. kan bruges i biogasanlæg og give en indtægt for landmanden, samtidig med at det bidrager til øget frugtbarhed i landmandens marker. Majs skal udfases senest i 2025



Vores erfaringer (og anbefalinger)

- Hvad skal man være opmærksom på når man vil starte og drive en leverandørforening?
- Skal man være medejer af biogas? Ikke nødvendigvis
- Få alle driftsgrene med - og gerne både økologisk og konventionel
- Få en god støtte i en konsulent fra din lokale landboforening
- Sammenhold gør stærk
- Klima-forbedringer betyder alt i fremtiden. Det skal man have med i arbejdet



Tak for opmærksomheden

ØkologiRådgivning Danmark

Åbyhøj – Billund – Esbjerg – Herning – Holstebro

Tel.: 76 60 23 34

info@oerd.dk

www.oerd.dk

Passion • Innovation • Nærvær

