



Ministeriet for Fødevarer,
Landbrug og Fiskeri
Landbrugsstyrelsen

Hvordan vil LBST kontrollere de nye sædskiftekrav?

Økologikongres 2021
26. november 2021
Jeff Gilmour

Overblik

- **Hvad er nyt i 2022?**
- **Hvordan vil LBST tjekke at de nye krav er overholdt**
 - **Indberetning**
 - **Bilagskontrol**
 - **Fysisk kontrol**



Hvad er nyt i 2022?

Bælgafgrøder i sædskiftet (seneste version 26.11.21)

§ 16. På en økologisk bedrift skal der være et sædskifte, hvor der indgår bælgafgrøder, som hoved-, mellem- eller efterafgrøder, som svarer til 20% af omdriftsarealet. Dette skal fremgå af indberetningen i bekendtgørelsens § 11.

Stk. 2. Ved bælgafgrøde forstås:

- 1) Afgrøde der udelukkende består af arter fra ærteblomstfamilien.
- 2) Korn sammen med storfrøede arter fra ærteblomstfamilien, hvor disse udgør minimum 50% af frøene i blandingen.
- 3) Græsblandinger, hvor småfrøede arter fra ærteblomstfamilien udgør minimum 15% af frøene i blandingen.



Hvad er nyt i 2022?

Kulstoflagrende afgrøder i sædskiftet (seneste version 26.11.21)

§ 17. På en økologisk bedrift skal der dyrkes kulstoflagrende afgrøder svarende til 50% af bedriftens indberettede areal med hoved-, mellem- eller efterafgrøder. Dette skal fremgå af indberetningen i bekendtgørelsens § 11.

Stk. 2. Ved kulstoflagrende afgrøder forstås:

- 1) Græs, græsblandinger, kløver og lucerne permanente eller i omdrift.
- 2) Udlæg af græs, græsblandinger, kløver, og mellem-/efterafgrøder
- 3) Energiafgrøder, skovkulturer, frugttræer og buske med bunddække af græs.



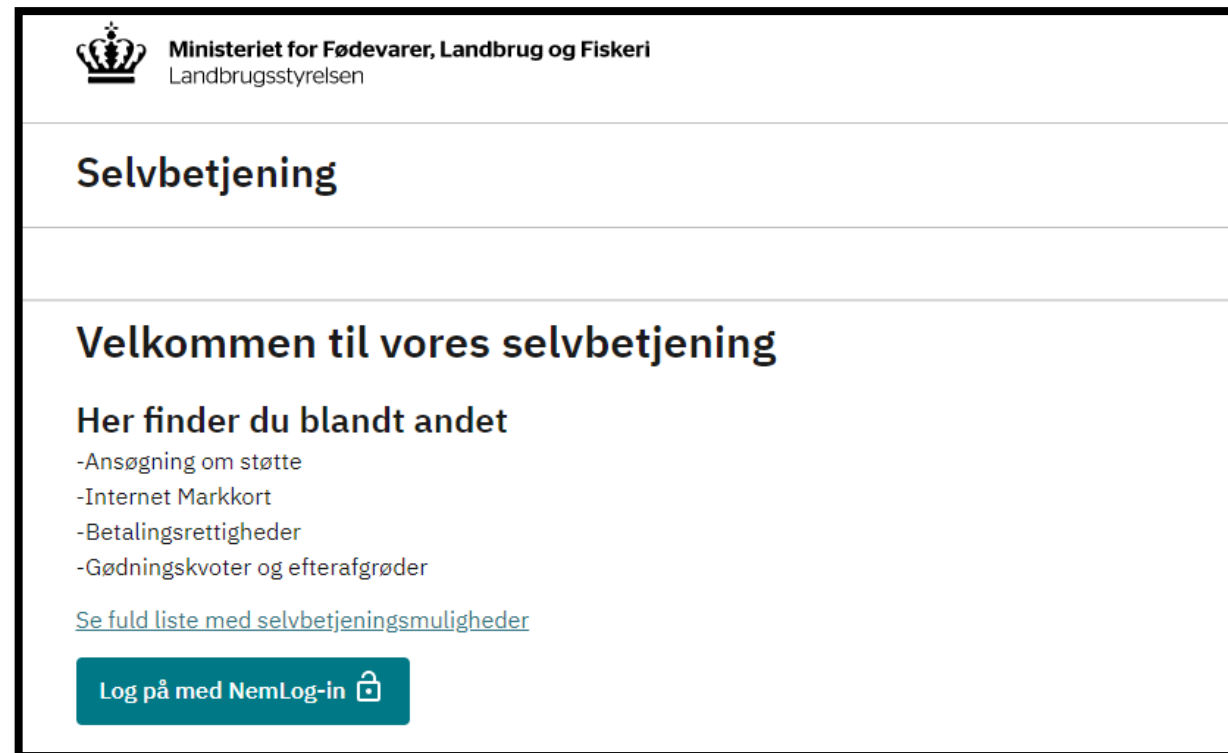
2022 er en overgangsår

- **Reglerne træder i kraft den 1. januar 2022, dvs. midt i dyrkningssæsonen 2021-2022.**
- **Hvis der allerede er planlagt og sået for planperioden 2021-22, så skal der først disponeres efter de nye regler fra planperioden 2022-23.**
- **I behøver derfor ikke gå ud og pløje afgrøder op, som er sået i 2021, hvis I kan se, at I ikke overholder reglerne pr. 1. januar 2022.**



Hvordan vil LBST tjekke at de nye krav er overholdt: Indberetning

- Som altid, er jeres årlige indberetning vores først udgangspunkt
- I skal indberette jeres markplan som I plejer
- I 2022 vil det være muligt at indberette information om de nye sædskiftekrav
- Vi kan derfor tjekke om sædskiftet indeholder:
 - Bælgafgrøder, som hoved-, mellem- eller efterafgrøder, som svarer til 20% af omdriftsarealet.
 - Kulstoflagrende afgrøder som svarer til 50% af bedriftens indberettede areal med hoved-, mellem- eller efterafgrøder.



Ministeriet for Fødevarer, Landbrug og Fiskeri
Landbrugsstyrelsen


Selvbetjening

Velkommen til vores selvbetjening

Her finder du blandt andet

- Ansøgning om støtte
- Internet Markkort
- Betalingsrettigheder
- Gødningskvoter og efterafgrøder

[Se fuld liste med selvbetjeningsmuligheder](#)

Log på med NemLog-in 



Indberetningsdetaljer

Eksempel fra næste Fællesskema 2022 (*ikke den endelige version*)

Økologisk markplan									
G1		G2		G3		G4	G5	G6	G7
Fra siden 'Markplan og grundbetaling'							Økologisk afgrøde dyrket i potter/ lukket system/ container	Omlægnings-dato	Omlagt efter indsendelse af FS sidste år
Mark	Markblok	Afgroede		Areal fra markkort					
		kode		ha			dato		
Sum				0,00				0,00	



Økologisk markplan						
G8		G9	G10	G11	G12	G13
Nedsat omlægningstid Feltet bruges til at angive, hvilken type nedsat omlægningstid du har tænkt dig at søge. Hvis du allerede har søgt nedsat omlægningstid, kan du vedhæfte relevant dokumentation i tabel L.		Konventionelt dyrket mark	Økologiske marker i forhold til grønne krav		Autorisations-nummer	Efter-afgrøder udlæg
ordning			Er overgået eller overgår til konventionel drift inden 31. dec. 2021	Skal ikke opfylde grønne krav		
		0,00	dato	0,00	0,00	

Indberetningsdetaljer

G13	
Efter-afgrøder udlæg	

5 muligheder i menuen

Vil inkludere en rullemenu her

	Valgbar tekst i FS – økologisk markplan –kolonne ”efterafgrøder (udlæg)”	Tæller som kulstoflagrende afgrøde	Tæller som bælgafgrøde
1	Ingen efterafgrøde eller udlæg	Nej	Nej
2	Efterafgrøde, som ikke er en bælgafgrøde	Ja	Nej
3	Efterafgrøde, som er en bælgafgrøde	Ja	Ja
4	Udlæg, som ikke er bælgafgrøde	Ja	Nej
5	Udlæg, som er bælgafgrøde	Ja	Ja

- I skal selv tjekke om jeres efterafgrøde eller udlæg opfylder kravene.
- Hovedafgrøden er allerede oplyst i G3
- Systemet vil give besked, hvis du ikke lever op til kravene, men det er ikke en blokerende fejl i FS.

Økologisk markplan			
G1	G2	G3	G4
Fra siden 'Markplan og grundbetaling'			
Mark	Markblok	Afgrøde	Areal fra markkort
		kode	ha
		Sum	0,00

Indberetningsdetaljer

Bælgagrøder i sædskiftet: ca. 35 afgrødekoder

F.eks.

Korn og bælgssæd (over 50 % bælgssæd)
Sojabønner
Ærter
Hestebønner
Sødlupin
Bælgssæd, flerårig blanding
Bælgssæd, andre typer til modenhed blanding
Bælgssæd blanding

Kulstoflagrende afgrøder i sædskiftet: ca. 150 afgrødekoder

F.eks.

Rajgræsfrø, alm.	Havtorn
Rajgræsfrø, alm. X. år, efterårsudlagt	Hassel, træ (Corylus avellana)
Timothefrø	Storfrugtet tranebær
Rødsvingelfrø	Solbær
Rajsvingelfrø	Ribs
Miljøgræs MVJ-tilsagn (0 N), omdrift	Stikkelsbær
Permanent græs, lavt udbytte	Brombær
Pil	Lavskov

Flere koder opfylder begge krav: ca. 20 afgrødekoder

F.eks.

Lucerne, slæt
Lucernegræs, over 25% græs til slæt inkl. eget foder
Kløver til slæt
Kløvergræs til fabrik
Permanent græs, under 50% kløver/lucerne
Permanent kløvergræs, over 50% kløver/lucerne

En liste over afgrødekoder som opfylder kravene vil blive tilgængelig på LBST.dk

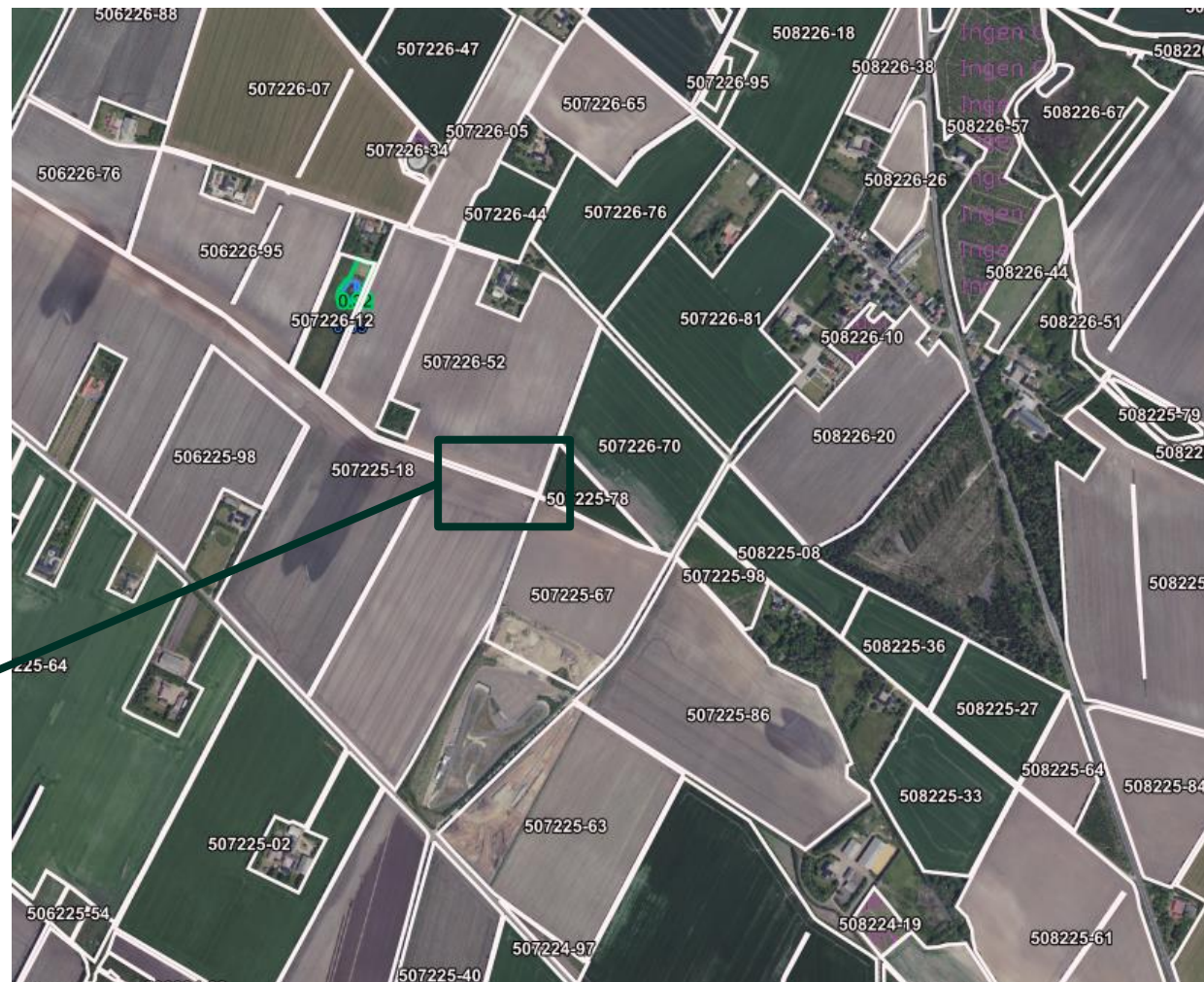


Hvordan vil LBST tjekke at de nye krav er overholdt: Bilagskontrol

- **Bilagskontrol af sædskifteregler**
- **Det vil gøre det muligt at kontrollere at blandingskrav er overholdt mht. frøblandninger**
 - Korn sammen med storfrøede arter fra ærteblomstfamilien, hvor disse udgør minimum 50% af frøene i blandingen.
 - Græsblandinger, hvor småfrøede arter fra ærteblomstfamilien udgør minimum 15% af frøene i blandingen.



Hvordan vil LBST tjekke at de nye krav er overholdt: Fysisk kontrol



Tak for jeres opmærksomhed

